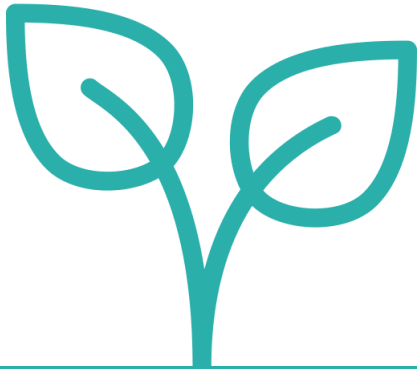


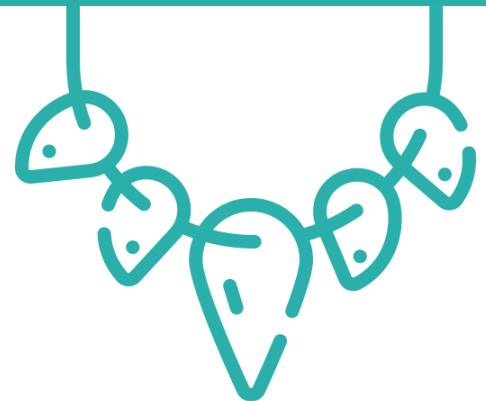


VAL DE VILAINE

# ASSOCIATION NATURE ET MÉGALITHES



# RAPPORT D'ACTIVITÉS 2025





# Table des matières

<b>VIE ASSOCIATIVE</b> .....	<b>2</b>
L'ASSOCIATION NATURE ET MÉGALITHES.....	2
LE LABEL CPIE.....	4
UN CPIE INSCRIT DANS DES RESEAUX (UN, UR).....	5
<b>ORGANIGRAMME</b> .....	<b>6</b>
<b>ENVIRONNEMENT ET DEVELOPPEMENT DURABLE</b> .....	<b>7</b>
L'ARBRE & LA HAIE .....	7
ABC 2025 .....	8
CONVENTION AVEC LE DEPARTEMENT D'ILLE-ET-VILAINE.....	11
CONVENTION AVEC LE DEPARTEMENT DE LOIRE ATLANTIQUE.....	13
CONVENTION SMICTOM .....	15
ANIMATIONS NATURE HORS CONVENTION – ANNEE 2025 .....	17
ANIMATIONS SUR L'EAU, AVEC LE SYNDICAT DE BASSIN VERSANT CHERE, DON, ISAC.....	17
ANIMATIONS SUR L'EAU AVEC L'EPTB EAUX ET VILAINE.....	18
PROJET AGENCE DE L'EAU LOIRE BRETAGNE .....	19
<b>ARCHEOLOGIE ET PREHISTOIRE</b> .....	<b>21</b>
LES RENCONTRES PREHISTORIQUES DE BRETAGNE.....	21
LA COORDINATION DU RESEAU DES SITES PREHISTORIQUES DE BRETAGNE 2025.....	23
LES ACCUEILS DE GROUPES A SAINT JUST EN 2025 .....	26
LE PASS CULTURE .....	27
LE STAGE PREHISTOIRE.....	27
LES EVENEMENTS NATIONAUX.....	29
ANIMATIONS ESTIVALES.....	31
<b>SAVOIR-FAIRES</b> .....	<b>38</b>
RUCHER-ECOLE .....	38
VANNERIE.....	38
GROUPE JARDIN .....	39



VAL DE VILAINE



# VIE ASSOCIATIVE

## L'ASSOCIATION NATURE ET MÉGALITHES

Née en 2003 d'une mobilisation citoyenne attachée au site des Landes de Cojoux, à la fois Espace Naturel Sensible et site archéologique, l'association Nature & Mégalithes rassemble des passionnés et crée du lien entre les différents acteurs, institutions et citoyens. Labellisée CPIE (Centre Permanent d'Initiatives pour l'Environnement) Val de Vilaine, elle a pour objectif la sensibilisation et l'éducation de tous les publics à deux thématiques complémentaires et interdépendantes :

- La nature et l'environnement : mieux les connaître pour mieux les préserver, en améliorant l'impact de l'humain sur le vivant

- Animations pour tous (grand public, scolaires, groupes divers)

- Découverte de la biodiversité locale et du patrimoine naturel du territoire

- Approche pragmatique de la réduction des déchets (sensibilisation au tri et au recyclage)

- Actions concrètes sur la gestion sobre et durable de l'eau

- Le patrimoine et la préhistoire : transmettre aux générations futures une conscience collective des générations du passé en lien avec la recherche archéologique

- Démonstrations et pratique de savoir-faire préhistoriques, inspirés de l'expérimentation en archéologie

- Formations à la médiation en archéologie

- Mise en réseau des sites préhistoriques bretons

- Expositions, publications et conception d'outils pédagogiques

L'association met en pratique sa pédagogie concrète, héritière de l'éducation populaire, aussi bien sur le territoire local que sur toute la Bretagne.

Quels liens l'humain entretient-il avec la nature ? Quel est son impact sur l'environnement ? Quelles solutions existent face à ces enjeux ? Autant de questions qui animent le CPIE Val de Vilaine (association Nature & Mégalithes) et ses adhérents.

En 2025, l'association a rassemblé près de 112 adhérents autour de son projet associatif. Les 18 membres de son Conseil d'Administration se sont réunis 3 fois pour fixer les grandes orientations de l'association, coordonnées et mises en œuvre par les 2 administrateurs du bureau.

Fragilisée dans son modèle économique, l'association a connu une année 2025 mouvementée pour l'équipe des bénévoles et salariés, confrontée au processus de « procédure d'alerte » engagé à nouveau par la commissaire aux comptes. Après un exercice toujours déficitaire en 2024, mais d'une moindre ampleur que le gouffre de 2023, l'objectif de 2025 a été de stabiliser et réduire les dépenses. 2026 verra un nouveau processus s'engager, avec de nouveaux projets, des recherches de mécénat et des départs prévus au sein de l'équipe salariée, à leur demande.

Les activités menées lors de cette année 2025, qui vous sont présentées au fil des pages de ce rapport, ont été rendues possibles également grâce à l'implication des bénévoles engagés notamment dans les Rencontres Préhistoriques, les ateliers de savoir-faire (jardin, vannerie et rucher école) ... en partenariat avec l'équipe salariée qui vous est présentée en page 6.

## **DLA**

Pour faire face aux défis de 2025 et des années à venir, l'équipe de la gouvernance de l'association a choisi de solliciter le lancement d'un Dispositif Local d'Accompagnement (DLA) auprès de France Active. Ce dispositif permet de travailler différents sujets avec un consultant extérieur à l'association qui vient apporter son expertise. Nous avons été accompagnés par Ludivine Périnel de la société Evostra pour ce travail de fond, bénéficiant d'un financement pour **6 journées d'accompagnement**.

Les premières réunions avec France Active se sont tenues en mars 2025, et l'accompagnement avec Evostra a pu démarrer en septembre 2025. Il s'est achevé en février 2026.

Dans un contexte de transition et afin de retrouver une trajectoire d'équilibre durable, l'association a engagé un travail de fond visant à définir une boussole claire et une vision à moyen et long terme. L'enjeu est double :

- Restaurer un climat de sérénité pour les administrateurs comme pour les salariés,
- Consolider l'association dans la durée en réaffirmant son identité, ses priorités et son cadre d'action.

Cette démarche devait permettre de fédérer largement les parties prenantes autour de valeurs partagées et d'un fonctionnement global repensé, fondé sur une organisation réaliste et cohérente avec les ambitions fixées.

La réflexion portait également sur la définition **d'un modèle socio-économique pérenne**, capable de sécuriser les ressources et de soutenir le développement des actions, ainsi que sur la mise en place d'outils de pilotage et d'aide à la décision adaptés.

Un travail spécifique a été mené sur le schéma de **fonctionnement global, notamment l'articulation entre gouvernance bénévole et équipe salariée, le calibrage des missions et des tâches, ainsi que l'organisation interne nécessaire à une mise en œuvre efficace du projet**.

La clarification des fonctions opérationnelles et stratégiques de chacun, ainsi que des délégations associées, constituait également un axe structurant de cette réorganisation.

Enfin, une attention particulière est portée à la reconstruction de relations saines et d'un dialogue constructif avec l'ensemble des parties prenantes, en particulier les partenaires et financeurs, afin de renforcer la confiance, la lisibilité et la crédibilité de l'association.

Concrètement, ce travail a produit :

- Une liste des 7 leviers de motivations ou valeurs principales portées par l'association
- Un nouveau pitch de présentation de l'association
- Un texte de présentation pour inciter de nouveaux bénévoles à rejoindre l'association
- Un pitch pour rechercher des financements en mécénat
- Une liste de nos partenaires et des bénéficiaires de nos actions avec une identification des fragilités et des propositions de solutions
- Une liste de ce qui différencie notre association des autres propositions : ce qui nous distingue et que nous devons mettre en avant dans notre communication
- Une analyse de la stratégie et du modèle socioéconomique
- Des fiches de délégations concertées pour les salariés
- Une liste d'actions à mettre en œuvre pour améliorer la circulation de l'information entre la gouvernance et les adhérents
- Une cartographie de « qui fait quoi » dans l'équipe salariée et des pistes d'amélioration, avec des engagements pris de la part de chacun
- Une grille d'analyse pour aligner nos ambitions, nos projets et nos moyens humains et financiers selon les axes suivants : gouvernance / projet associatif / partenariat / maintenance et process / pôle patrimoine / pôle nature /
- Production d'une feuille de route avec les principaux travaux à mener jusqu'en 2030, déclinés en 6 axes par an

Si vous souhaitez en savoir plus, nous tenons à la disposition de tous les adhérents les documents produits dans le cadre de ce DLA.

Le travail à produire en 2026 est conséquent, mais nous gardons le cap.

## LE LABEL CPIE

Le label Centre permanent d'initiatives pour l'environnement (CPIE) est fondé sur une dizaine de critères, socle commun à tous les CPIE.

Il est attribué pour 10 ans renouvelables, exclusivement à des associations.

De création interministérielle en 1972, le label CPIE est géré par l'Union nationale des CPIE depuis 1982. CPIE est une marque déposée à l'Institut national de la propriété industrielle.

Dans une vision de l'environnement résolument humaniste, pour la promotion de la citoyenneté, les Centres Permanents d'Initiatives pour l'Environnement (CPIE), s'engagent sur les territoires dans le respect de la connaissance scientifique. La posture socle dans le réseau des CPIE a pour objectif :

- D'accélérer la transition écologique au travers de l'action commune en territoires,
- De réaliser des projets et partenariats territoriaux ambitieux.

Les CPIE se positionnent comme les artisans du changement environnemental.



VAL DE VILAINE

## UN CPIE INSCRIT DANS DES RESEAUX (UN, UR)

Le CPIE Val de Vilaine s'inscrit dans le réseau national des CPIE. L'Union Nationale des CPIE, plateforme de ressources et d'appui pour les CPIE et les unions régionales, stimule et organise la vie du réseau, le représente et s'engage en faveur de l'environnement.

En Bretagne il existe 4 CPIE organisés en Union Régionale : CPIE de Belle Île en Mer, CPIE Forêt de Brocéliande, CPIE du Pays de Morlaix-Trégor, CPIE Val de Vilaine.

Ils œuvrent à la prise en compte des problématiques environnementales dans les programmes locaux et les concertations territoriales, au travers de démarches d'accompagnement et grâce aux savoir-faire éducatifs. Le positionnement au sein des instances territoriales et leur accompagnement sont un axe fort de l'intervention des CPIE dans les territoires ; notre vision transversale et notre démarche intégrée facilitent les liens et les connexions entre les différents échelons.

L'URCPIE participe à différents temps régionaux et est membre du CA de l'ABB (Agence Bretonne de la Biodiversité).

2025 a été l'année de ré-implication concrète du CPIE Val de Vilaine dans la dynamique régionale et nationale des CPIE. Nous avons notamment pu accueillir l'AG de l'UR le samedi 1<sup>er</sup> mars 2025. Nous avons accueilli une trentaine de participants pour :

- Partager des réflexions collectives, autour de l'enjeu de mobilisation des bénévoles principalement
- Tenir l'AG statutaire
- Faire découvrir aux autres CPIE nos activités, avec des visites et échanges
- Partager un moment convivial pour le déjeuner.

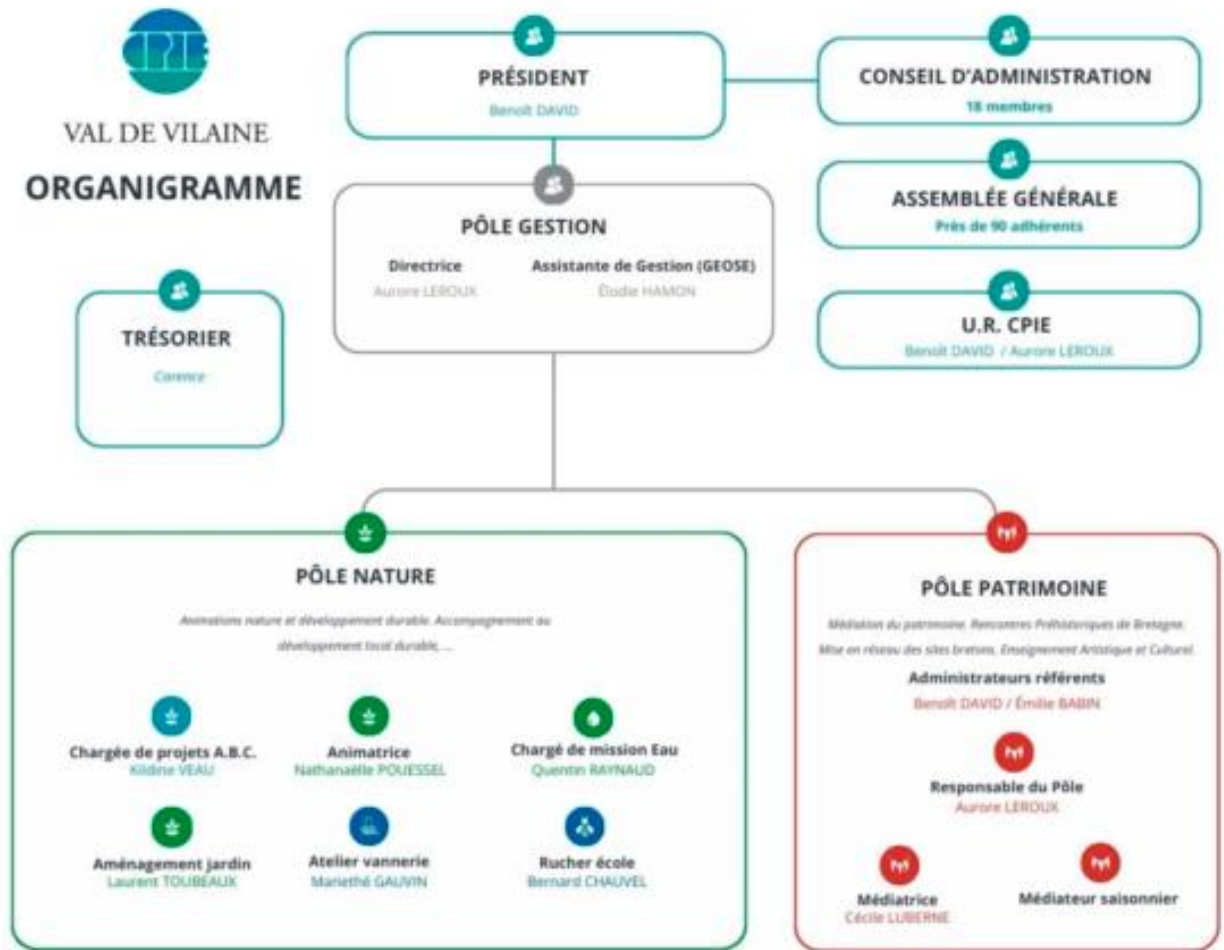
Cette interconnaissance est nécessaire pour la pleine intégration de notre CPIE dans les réseaux.





# ORGANIGRAMME

Voici l'organigramme 2025 de l'association Nature et Mégalithes :





# ENVIRONNEMENT ET DEVELOPPEMENT DURABLE

## L'ARBRE & LA HAIE

Le projet « l'arbre et la haie » visait à engager un programme durable de reconstruction écologique du Bocage. Il complétait les dispositifs en cours sur le territoire et s'inscrivait dans les orientations et l'histoire du pays (Breizh bocage, contrat territorial des milieux aquatiques, essayons les arbres, gestion des milieux aquatiques et prévention des inondations...). Son approche était globale, passant de la pédagogie, l'éducation, la plantation de haie bocagère par les citoyens à la production de plants locaux ou certifiés « végétal local ».

En raison de la situation déficitaire de la pépinière sur l'exercice 2024 et de la volonté de départ d'Ophélie Margat (responsable de la pépinière) en février 2025, la gouvernance de l'association a **pris la décision, en concertation avec les bénévoles mobilisés sur ce projet, de céder cette activité.**

**La cession a pu s'effectuer en avril 2025**, à la SCEA Nevoux et l'Association L'Arbre et la Haie nouvellement créée.

Aussi, le bilan 2025 de ce projet est succinct, consistant principalement à organiser la cession dans de bonnes conditions.

### Volet sensibilisation

#### **Animations scolaires :**

Avec **le collège Noël du Fail de Guichen**, nous avons mené des séances de sensibilisation pour les écodélégués sur la thématique du bocage et des plantations au sein même de l'établissement. La nouvelle haie se porte bien et pousse à son rythme. Ces séances avaient pour objectif de développer chez les élèves une conscience écologique et un engagement pour la préservation de leur environnement local.

La pépinière a également fourni les plants pour une plantation avec les éco-délégués du collège St Hilaire à Allaire (56). Nous avons réalisé une animation et planté les arbres, avec l'aide à la fois des élèves et du collectif « Haies bocagères » d'Allaire. Cette haie se porte bien également, les élèves lui rendent visite régulièrement.

## ABC 2025

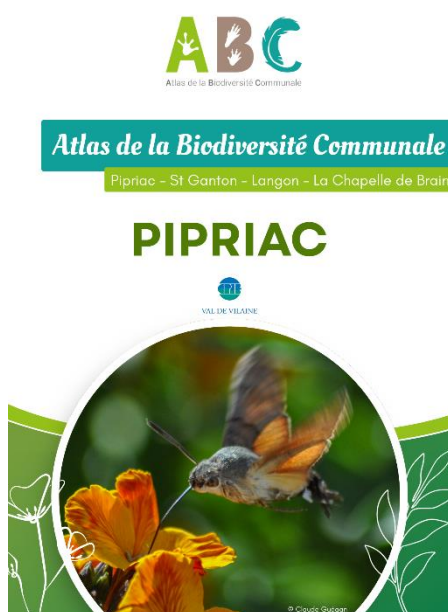
### ⇒ ABC Pipriac – St Ganton – Langon – La Chapelle de Brain

L'année 2025 a été dédiée à la **finalisation** de l'Atlas de la Biodiversité Communale (ABC) des quatre communes concernées. Initiée en 2022, cette démarche s'est construite sur quatre années de réflexion collective, d'échanges avec les comités citoyens et de travail avec les différents partenaires locaux. De ces années de recherche et de concertation ont émergé : 2 campagnes d'inventaires naturalistes, de la collecte de données, des productions cartographiques, ainsi que de nombreuses actions de sensibilisation : sorties nature, interventions auprès des habitants et des écoles, événements, colloques et ateliers.

L'ensemble de ce travail a permis de fédérer les habitants autour des enjeux liés à la biodiversité, d'enrichir la connaissance des territoires et de mettre en lumière les atouts, mais aussi les axes de progression propres à chacune des communes. Espèces menacées, envahissantes ou ordinaires, habitats à enjeux, milieux protégés ou dégradés, corridors écologiques et réservoirs de biodiversité ont été analysés et mis en perspective. Ces trois années de recherches, de réflexions et d'échanges avec l'ensemble des partenaires locaux ont permis de dégager des tendances spécifiques à chaque territoire et de proposer un plan d'actions pour les années à venir.

Telle est en effet l'ambition d'un ABC : établir un état des lieux afin de formuler des solutions concrètes et opérationnelles à destination des gestionnaires notamment des communes. Des fiches actions, organisées par enjeux et objectifs, ont ainsi été produites afin de faciliter leur appropriation et leur mise en œuvre.

Dans un souci d'accessibilité et de simplification de l'information, le CPIE a également conçu un livret très synthétique, répondant à la commande initiale : identifier rapidement et concrètement les leviers prioritaires pour améliorer la biodiversité et la qualité de vie des habitants.



Un travail particulier a été mené avec les services des espaces verts de chaque commune, dont l'action quotidienne — qu'il s'agisse de la tonte, de la taille des arbres ou de l'entretien des fossés — est essentielle pour la préservation de la biodiversité, notamment sur les espaces publics.

Le CPIE a joué un rôle de fédérateur et de facilitateur, en assurant la coordination entre les différents partenaires du territoire et en mettant en lien élus, techniciens et gestionnaires, chacun apportant ses compétences spécifiques. Ainsi, l'année 2025 marque à la fois l'aboutissement de certains projets et le passage de relais vers une nouvelle phase. L'ABC constitue un nouveau point de départ : celui d'une dynamique tournée vers l'action concrète et durable.

Les ABC constituent aujourd'hui des outils essentiels pour améliorer la connaissance de la biodiversité à l'échelle communale. Au-delà du diagnostic, les ABC favorisent également l'appropriation de ces enjeux par les élus, les gestionnaires et les habitants, en encourageant la mobilisation citoyenne et la sensibilisation à la biodiversité de proximité.

C'est pleinement dans cette dynamique que s'inscrit l'action du CPIE. Par son accompagnement méthodologique, ses actions de sensibilisation et sa capacité à fédérer les acteurs du territoire, le CPIE contribue à faire de l'ABC un véritable levier de transition écologique locale. Cette démarche fait écho aux valeurs fondamentales de l'association : transmettre les connaissances, favoriser l'engagement citoyen et soutenir les collectivités dans la mise en œuvre d'actions concrètes et durables en faveur de la biodiversité.

#### ⇒ **ABC Allaire**

Contrairement à l'ABC mené sur les quatre communes, le CPIE intervient ici exclusivement sur le volet sensibilisation et animation, auprès des publics scolaires et du grand public, tandis que le bureau d'études Artelia assure la réalisation des inventaires naturalistes.



Les deux écoles de la commune ainsi que le collège ont ainsi bénéficié de sorties pédagogiques gratuites tout au long de l'année.

Les élèves de CE1 ont travaillé sur la biodiversité de leur environnement proche, afin de réfléchir à des solutions concrètes pour favoriser son accueil au sein de l'école.

Les élèves de CM1 et CM2 se sont quant à eux intéressés à la biodiversité « au pied de chez eux », en découvrant la nature en milieu urbain. Ils ont parcouru le bourg à la rencontre de la flore des trottoirs, des plantes adventices, des espaces enherbés, des arbres souvent exotiques et

des parterres disséminés dans la ville, ainsi que de la faune associée : oiseaux, insectes et autres espèces. Ils ont également exploré le bosquet situé à proximité de l'école et les prairies environnantes, afin de comparer les milieux et de mieux comprendre les différences liées aux contextes environnementaux. L'objectif final de ce travail était la création d'un parcours au sein de la commune, permettant aux habitants de visualiser la diversité des milieux rencontrés tout au long du cheminement.

Les collégiens ont, pour leur part, abordé la thématique de la pollinisation de manière à la fois ludique et concrète, notamment par le semis d'une prairie fleurie sur le parvis de l'établissement.

Les éco-délégués se sont également pleinement investis en participant à la plantation de haies bocagères, tout en comprenant leur intérêt pour la biodiversité. Ils ont par ailleurs pu mettre en place des protocoles scientifiques afin de recenser et de quantifier la faune et la flore présentes au sein de l'enceinte du collège. Ces apprentissages ont été prolongés lors d'une journée immersive dans l'espace naturel du Moulin de Quip, où forêt, ruisseau et étang se côtoient. Cette sortie a offert l'occasion d'observer une faune et une flore souvent discrètes, mais essentielles au fonctionnement des écosystèmes.



Ecole Ste Anne – CE1	21 élèves (1 classe)	7 séances
Ecole Renaudeau – CM1 + CM2	57 élèves (2 classes)	4 séances par classe
Collège St Hilaire – 6èmes et éco-délégués	68 élèves (2 classes + 1 groupe multi-niveaux)	7 séances
<b>3 établissements scolaires</b>	<b>146 élèves</b>	<b>21 animations personnalisées</b>

Les sorties à destination du grand public, initiées en 2024, se sont poursuivies en 2025. Elles ont permis d'aborder une grande diversité de thématiques, allant des zones humides aux milieux forestiers, en passant par la vie nocturne, et ont ainsi suscité l'intérêt d'un large public.

« A la découverte des oiseaux »	Coueslé	5 participants
« Vivre sous l'eau »	Étang de Quip	7 participants
« Une ombre dans la nuit »	Coueslé	21 participants
3 sorties en 2025	2 lieux mis en avant	<b>33 personnes sensibilisées</b>

# CONVENTION AVEC LE DEPARTEMENT D'ILLE-ET-VILAINE

L'année 2025 confirme la dynamique des actions d'éducation à l'environnement menées par le CPIE Val de Vilaine en partenariat avec le Département d'Ille-et-Vilaine.

## Animations scolaires

En 2025, **35 demi-journées** d'animation ont été réalisées auprès de **25 classes** réparties dans **15 établissements** du territoire, permettant de sensibiliser **622 élèves**, du CM1 à la 5<sup>e</sup>, ainsi que des structures spécialisées.

Les interventions ont porté sur des thématiques variées et complémentaires : découverte des oiseaux, exploration des zones humides, biodiversité forestière, landes sèches, « P'tites bêtes » et biodiversité locale. Cette diversité reflète l'intérêt constant des équipes pédagogiques pour des approches de terrain, concrètes et immersives.

Les animations se sont déroulées aussi bien sur plusieurs Espaces Naturels Sensibles emblématiques (Landes de Cojoux, Vallée du Canut, Marais de Gannel, Forêt de l'Île aux Pies, Parc de la Tour Du Guesclin) qu'à proximité immédiate des établissements. Cette articulation entre sites naturels remarquables et naturels du quotidien permet aux élèves de mieux comprendre que la biodiversité est présente à toutes les échelles du territoire.

L'année 2025 a néanmoins été marquée par une organisation particulière. Face aux incertitudes budgétaires, la programmation des animations scolaires a été volontairement différée jusqu'à la confirmation de la subvention départementale. Cette situation a entraîné une concentration des interventions en fin d'année scolaire et à la rentrée suivante. Malgré ces contraintes, la demande des établissements est restée forte, témoignant de l'intérêt et de la reconnaissance du dispositif.

Ces temps d'animation constituent de véritables expériences pédagogiques, favorisant l'observation, la manipulation, l'expérimentation et le développement de la curiosité scientifique des élèves. Ils participent pleinement à la construction d'une culture écologique et à l'appropriation des enjeux environnementaux locaux.



## Animations grand public

Dans le cadre de son partenariat avec le Conseil Départemental d'Ille-et-Vilaine, le CPIE Val de Vilaine s'engage à organiser plusieurs animations pour faire découvrir les milieux naturels du territoire. Ces espaces, acquis par le Département pour favoriser leur préservation, sont mis en valeur à travers des sorties gratuites et accessibles à tous. Tout au long de l'année, le CPIE Val de Vilaine a proposé **13 sorties nature** sur les Espaces Naturels Sensibles du Département, réunissant **255 participants** entre février et novembre.

La programmation a permis de valoriser la diversité des milieux naturels départementaux : zones humides du Marais de Gannel, forêts et vallées boisées de Corbinières et de l'Île-aux-Pies, landes sèches de Cojoux, paysages variés de la Vallée du Canut et le Parc de la Tour Du

Guesclin.

Les thématiques abordées ont rencontré un vif intérêt : oiseaux hivernants, vie aquatique, P'tites bêtes, indices de présence animale, Engoulevent d'Europe, champignons, vie nocturne ou encore sensibilisation à la pollution lumineuse dans le cadre du « Jour de la Nuit ».

Plusieurs animations ont affiché complet, confirmant l'attrait du public pour des expériences naturalistes accessibles et conviviales.

Ces sorties constituent des temps privilégiés de découverte, mêlant approches scientifiques, sensorielles et ludiques. Elles favorisent la transmission de connaissances, la compréhension des écosystèmes et la sensibilisation aux enjeux de préservation.

La fréquentation globale demeure encourageante, avec une moyenne proche de la jauge maximale fixée par le CPIE. Certaines sorties estivales ont toutefois enregistré une participation plus modeste, conduisant l'association à envisager de nouveaux formats, thématiques ou créneaux horaires afin de renforcer l'attractivité de la programmation estivale.

Au-delà de la dimension pédagogique, chaque animation contribue à renforcer le lien entre les habitants et leur territoire, tout en mettant en lumière l'engagement du Département d'Ille-et-Vilaine dans la gestion et la préservation des Espaces Naturels Sensibles

## **Bilan global**

En 2025, les actions menées dans le cadre de la convention départementale ont permis de sensibiliser plus de **870 bénéficiaires directs** (scolaires et grand public), confirmant la pertinence et l'utilité de ces dispositifs d'éducation à l'environnement.

Ces interventions illustrent le rôle essentiel de la sensibilisation et de la médiation scientifique dans la construction d'une conscience écologique partagée et dans la valorisation du patrimoine naturel départemental



# CONVENTION AVEC LE DEPARTEMENT DE LOIRE ATLANTIQUE

Le Département de Loire-Atlantique conduit depuis de nombreuses années une politique active en faveur de l'Éducation à l'Environnement et au Développement Durable. Par son soutien aux associations ressources, il permet aux habitants et aux collégiens de mieux connaître la richesse et la fragilité des milieux naturels de leur territoire.

Partenaire du Département depuis 2013, le CPIE Val de Vilaine contribue à cette dynamique en déployant des actions de sensibilisation sur le nord du département. Par son expertise pédagogique et naturaliste, l'association accompagne les établissements scolaires et le grand public dans la découverte des Espaces Naturels Sensibles (ENS), véritables supports d'observation et de compréhension des enjeux environnementaux.

En cette douzième année de partenariat, les interventions grand public se sont notamment déroulées sur plusieurs sites représentatifs de la diversité des milieux naturels départementaux : les Rocs de Gascaigne à Guémené-Penfao, l'étang Aumée à Fégréac, le Transformateur à Saint-Nicolas-de-Redon, l'étang de la Hunaudière à Sion-les-Mines et le bois de la Houssaye à Sion-les-Mines.

Les actions présentées ci-après ont été réalisées entre juillet 2024 et fin 2025 dans le cadre :

- du dispositif « Mon collègue engagé »,
- des « Balades en nature » à destination du grand public.

## **Animations scolaires :**

Dans le cadre du dispositif départemental « Mon collègue engagé », le CPIE Val de Vilaine accompagne les équipes éducatives dans la mise en œuvre de projets d'éducation à l'environnement. Ce dispositif garantit la gratuité des interventions pour les établissements et favorise ainsi l'égalité d'accès aux actions de sensibilisation.

Le collège Bellevue de Guémené-Penfao a sollicité le CPIE autour de deux thématiques :

**L'eau domestique =>** Le 23 janvier 2025, un groupe de 5<sup>e</sup> a bénéficié d'une demi-journée d'animation consacrée au cycle de l'eau domestique. À travers des expériences et manipulations (filtration, maquette de château d'eau, supports visuels), les élèves ont découvert le parcours de l'eau, depuis son captage jusqu'à son retour au milieu naturel après traitement.

Cette approche concrète a facilité la compréhension des infrastructures et des enjeux liés à la gestion de la ressource en eau. Dix-huit élèves ont participé à cette intervention, inscrite dans la continuité des projets environnementaux de l'établissement.

**Réduction des déchets et économie des ressources** => Initialement prévues au printemps 2025, les interventions auprès des classes de 6<sup>e</sup> ont été reprogrammées en novembre 2025. Quatre classes ont bénéficié d'une demi-journée d'animation centrée sur la réduction des déchets et les alternatives durables. Les élèves ont revisité les consignes de tri avant de participer à des activités ludiques et à un atelier pratique de fabrication de Tawashis à partir de textiles usagés. Ces ateliers, particulièrement appréciés, favorisent l'appropriation des gestes de prévention et de réemploi.



### **Animations grand public :**

Dans le cadre du partenariat avec le Département, le CPIE Val de Vilaine a proposé plusieurs sorties nature sur les Espaces Naturels Sensibles du nord de la Loire-Atlantique. Ces animations visent à valoriser la diversité des milieux naturels et à sensibiliser les participants à leur préservation.

Au fil des sorties, les approches pédagogiques combinent observation, manipulation d'outils naturalistes, jeux et échanges collectifs, afin de rendre accessibles des notions parfois complexes et de susciter la curiosité de tous les publics.

Au total, **7 sorties** ont été organisées, réunissant **106 participants**. Certaines animations ont rencontré une forte fréquentation, notamment la Nuit de la Chouette et les balades consacrées aux traces et indices d'animaux. D'autres, en revanche, ont souffert d'une absence d'inscriptions, en particulier sur le site de la Hunaudière.

Ces écarts rappellent l'influence de multiples facteurs : notoriété des sites, saisonnalité, conditions météorologiques et dynamiques locales.

Au-delà des chiffres, ces sorties constituent des temps privilégiés de découverte et d'émerveillement. Marcher sans lampe au crépuscule, écouter les sons de la forêt, observer la microfaune aquatique ou apprendre à lire les indices laissés par les animaux, ... permettent aux



participants de porter un regard renouvelé sur leur environnement proche.

Les retours recueillis soulignent la convivialité des animations, la diversité des thématiques et l'intérêt des approches participatives. Ces actions contribuent pleinement à renforcer le lien entre les habitants et les Espaces Naturels Sensibles, tout en valorisant l'engagement du Département en faveur du patrimoine naturel.

### **Perspectives 2025-2026 :**

Le collège Bellevue de Guémené-Penfao renouvelle sa confiance en sollicitant de nouvelles interventions pour ses classes de 5<sup>e</sup>. Cette fidélité confirme l'intérêt pédagogique du dispositif. L'enjeu pour l'année à venir demeure l'élargissement des actions à d'autres établissements du nord du département, afin de renforcer la diffusion territoriale du programme.

Le CPIE poursuivra la programmation de balades nature sur les ENS, en diversifiant les thématiques et en portant une attention particulière à la valorisation des sites moins fréquentés.

L'année 2024-2025 confirme la solidité et la pertinence du partenariat engagé avec le Département de Loire-Atlantique. Les actions menées auprès des collégiens et du grand public contribuent à diffuser une culture de la nature, à renforcer la compréhension des enjeux environnementaux et à valoriser les Espaces Naturels Sensibles du territoire.

## **CONVENTION SMICTOM**

L'année scolaire 2024/2025 marque la quatrième année de partenariat entre le CPIE Val de Vilaine et le SMICTOM des Pays de Vilaine dans le cadre des actions de prévention et de sensibilisation aux déchets. Le programme vise à proposer des animations pour les cycles 2 et 3 (CE et CM) autour de trois thématiques complémentaires : le tri et la valorisation des déchets, la réduction des déchets et le gaspillage alimentaire (nouveau 2025).

Au cours de l'année, **60 classes** issues de **26 établissements** répartis sur **21 communes** du territoire ont bénéficié des animations, permettant de sensibiliser **environ 1 400 élèves**. La répartition des interventions reflète l'intérêt des équipes pédagogiques pour les formats immersifs :

- 54 animations en version longue (demi-journée)
- 6 animations en version courte (1h30)

Les ateliers en demi-journée demeurent largement privilégiés, notamment en raison de la richesse des activités pratiques et des ateliers tournants proposés.

La thématique la plus demandée cette année est la nouveauté 2025 : le gaspillage alimentaire, avec 27 animations, suivie du tri et recyclage (18 animations) et de la réduction des déchets (14 animations). Une classe a bénéficié d'ateliers récapitulatifs.

L'ouverture du dispositif aux élèves de CE1 et CE2, depuis 2024, a favorisé une participation

plus large des classes de cycle 2 et permis une meilleure continuité pédagogique au sein des établissements.

Les animations ont confirmé leur rôle de levier pédagogique au sein des établissements. Les retours des enseignants soulignent :

- la qualité et la clarté des contenus proposés,
- la forte implication des élèves,
- la pertinence des approches ludiques et manipulatoires,
- l'intérêt des ateliers pratiques et des mini-jeux.

Les formats longs, intégrant des ateliers autonomes, ont été particulièrement appréciés. Les activités telles que la fabrication de Tawashis, les jeux pédagogiques et les supports interactifs favorisent l'engagement des élèves et facilitent l'appropriation des messages.

La nouvelle animation consacrée au gaspillage alimentaire a rencontré un succès notable. Elle répond à une préoccupation croissante des équipes éducatives et s'inscrit pleinement dans les démarches d'éco-citoyenneté portées par les écoles.

Plusieurs établissements ont prolongé les interventions par des actions concrètes : projets inter-classes, visites de sites techniques, opérations de nettoyage, réutilisation de matériaux ou intégration des outils pédagogiques dans les séquences de classe.

Du côté des élèves, les animations contribuent à renforcer la compréhension des enjeux environnementaux et à relier les gestes quotidiens aux impacts globaux. La manipulation d'objets réels, les jeux collectifs et les mises en situation favorisent une participation active et durable.

Cette quatrième année de programme a permis de s'appuyer majoritairement sur des outils déjà existants. Les investissements ont principalement concerné :

- la création et l'impression de nouveaux mini-jeux,
- la production de supports spécifiques à la thématique du gaspillage alimentaire,
- l'acquisition d'un jeu pédagogique structurant (« Gasp'rale »), jeu de l'oie géant.



Ces nouveaux supports ont significativement enrichi les animations et renforcé leur attractivité auprès des élèves et des enseignants.

La demande des établissements demeure soutenue, plusieurs écoles ayant déjà exprimé leur souhait de reconduire les animations. Les orientations envisagées pour l'année prochaine portent notamment sur :

- la poursuite des formats longs, plébiscités par les équipes pédagogiques,
- la réflexion autour d'une nouvelle thématique (biodéchets, compostage, décomposeurs...),
- le développement d'actions complémentaires (marche verte, recycl'art, etc.),
- l'adaptation des supports pédagogiques pour garantir le renouvellement des contenus

auprès des élèves participant plusieurs années consécutives.

Les enseignants manifestent également un intérêt croissant pour des temps de sensibilisation destinés aux adultes des établissements, afin de renforcer la cohérence des pratiques au sein des équipes éducatives.

## ANIMATIONS NATURE HORS CONVENTION – ANNEE 2025

En complément des actions menées dans le cadre des conventions départementales, le CPIE Val de Vilaine a également conduit des animations nature à la demande de structures locales (écoles, accueils de loisirs, associations et collectivités).

En 2025, ces interventions représentent une dizaine de journées **et près de 500 participants**, de la maternelle au CM2, ainsi que du grand public. Les thématiques abordées illustrent la diversité des demandes du territoire : P'tites bêtes et hôtel à insectes, traces et indices, forêt et bocage, zones humides ou encore oiseaux et fabrication de nichoirs.

Ces animations ont concerné des publics très variés, des enfants de 3-4 ans en accueil de loisirs aux classes élémentaires, en passant par des sorties grand public avec Vallons de Haute Bretagne Communauté et l'Office de Tourisme de Redon. Elles témoignent de l'ancrage territorial du CPIE et de la confiance accordée par les acteurs locaux.

Ce volume d'activité est faible cette année dû à un planning saturé par les animations conventionnées et le manque de temps pour communiquer sur les actions du CPIE. Ces interventions permettent tout de même de maintenir une présence régulière sur le terrain, de répondre à des sollicitations ponctuelles et d'adapter les contenus aux besoins spécifiques des structures.

## ANIMATIONS SUR L'EAU, AVEC LE SYNDICAT DE BASSIN VERSANT CHERE, DON, ISAC

Bilan 2025 du projet de sensibilisation à l'environnement – Syndicat Chère-Don-Isac

En 2025, le projet de sensibilisation à l'environnement porté par le Syndicat Chère-Don-Isac s'inscrit pleinement dans la continuité du travail engagé les années précédentes. Après la reprise du projet par Quentin Raynaud en 2024, suite au départ de Valérie Neveu, l'année 2025 confirme la solidité de l'organisation mise en place et l'engagement fort du Syndicat en faveur de l'éducation à l'environnement sur le bassin versant de la Vilaine.

Le CPIE poursuit son implication dans l'animation des séances pour 14 classes soit 294 élèves, en collaboration étroite avec le Syndicat. L'organisation repensée, notamment le travail en demi-groupes, continue de porter ses fruits : elle facilite la mise en œuvre des animations, rend les temps d'intervention plus fluides et favorise une meilleure appropriation des notions par les élèves.

Les animations proposées permettent aux scolaires de découvrir concrètement les enjeux liés à l'eau à travers différentes thématiques : les zones humides, le bocage et l'eau domestique. Selon les projets pédagogiques des enseignants, les élèves explorent le fonctionnement du bassin versant, expérimentent le cycle de l'eau, ou encore passent une journée sur le terrain. Certaines classes découvrent les infrastructures de gestion de l'eau comme les stations d'épuration ou les châteaux d'eau. Ces expériences de terrain restent des moments forts, très appréciés des élèves.

Le partenariat entre le CPIE et le Syndicat Chère-Don-Isac, engagé depuis 2012, repose sur une collaboration de long terme et un réseau de partenaires complémentaires, notamment Bretagne Vivante, Atlantic'Eau et la fédération de pêche du 44. Cette dynamique collective permet de proposer des animations riches, cohérentes et adaptées aux enjeux locaux. Reconduit en 2026, ce partenariat permet de poursuivre la sensibilisation des jeunes générations aux questions de l'eau et de l'environnement.



## **ANIMATIONS SUR L'EAU AVEC L'EPTB EAUX ET VILAINE**

Bilan 2025 du projet de sensibilisation à l'environnement – EPTB Vilaine

En 2025, le CPIE a eu le plaisir de collaborer avec l'EPTB Eaux et Vilaine dans le cadre d'une campagne de sensibilisation à l'environnement menée auprès de trois écoles du territoire. Ce partenariat a permis de poursuivre et de renforcer les actions d'éducation sur le thème de la ressource en eau auprès des élèves, en cohérence avec les enjeux du bassin versant de la Vilaine.

Les animations proposées ont accompagné des classes de cycle 3 autour de grandes thématiques liées à l'eau : la notion de bassin versant, le rôle essentiel du bocage et l'importance des zones humides. À travers des approches pédagogiques adaptées, mêlant observations, échanges et outils ludiques, les élèves ont pu mieux comprendre le fonctionnement des milieux naturels et les liens étroits entre activités humaines et ressource en eau.

Ces temps de sensibilisation ont favorisé une appropriation concrète des enjeux locaux de l'eau et de la préservation des milieux aquatiques, tout en encourageant la curiosité et la réflexion des élèves. Les échanges avec les enseignants ont également permis d'ancrer les interventions dans les projets pédagogiques des classes.

Ce partenariat avec l'EPTB Eaux et Vilaine s'inscrit dans une dynamique positive de transmission et de sensibilisation des jeunes générations.



## PROJET AGENCE DE L'EAU LOIRE BRETAGNE

Soutien de l'Agence de l'Eau Loire-Bretagne

En 2025, le CPIE Val de Vilaine a poursuivi et consolidé son engagement en faveur de la préservation de la ressource en eau sur le territoire du bassin versant de la Vilaine. Cette année s'inscrit dans une phase de transition et de structuration, marquée par le lancement du 12<sup>e</sup> programme de l'Agence de l'Eau Loire-Bretagne et par l'adaptation progressive des actions aux nouveaux enjeux et orientations stratégiques.

Le CPIE a su faire preuve de souplesse et de capacité d'adaptation afin de renforcer la cohérence de ses interventions, tout en tenant compte des dynamiques déjà existantes sur le territoire. Cette approche a permis de consolider les partenariats, de mieux identifier les besoins des acteurs locaux et de poser des bases solides pour le développement des actions futures.

Les actions menées en 2025 ont concerné une grande diversité de publics. Le travail engagé auprès des élus, décideurs et techniciens a permis d'initier un dialogue constructif autour des enjeux de l'eau, notamment à travers des temps d'échanges, des questionnaires de recueil des besoins et une participation active aux instances de gouvernance (CLE, ateliers territoriaux, événements régionaux). Le CPIE s'est affirmé comme un acteur de médiation territoriale, facilitant les liens entre les structures.

Le CPIE a également proposé des actions à destination du grand public, notamment à travers le Défi Eau « Chaque Goutte Compte », des animations en médiathèques, des interventions

estivales sur des sites naturels emblématiques et la participation au programme national « Bienvenue dans mon jardin au naturel ». Ces actions ont contribué à renforcer la culture de l'eau, à valoriser les bonnes pratiques locales et à encourager des changements progressifs de comportements.



L'année 2025 a par ailleurs été marquée par un travail spécifique auprès des usagers et des professionnels, en particulier dans les secteurs du tourisme et des usages fluviaux. L'engagement du CPIE dans la campagne Écogestes Manche Atlantique et son rôle d'ambassadeur des outils de Tourisme Bretagne ont permis d'initier une dynamique de sensibilisation auprès des acteurs touristiques, en lien étroit avec les offices de tourisme.

Enfin, le CPIE Val de Vilaine a amorcé des projets multi-acteurs, fondés sur une approche sensible et participative, ont permis de faire émerger des projets structurants autour des zones humides et des mares, préparant notamment le lancement du projet «

Tritons en Vallons – Sentinelles de l'environnement » pour les années à venir. Dans l'ensemble, l'année 2025 a permis de consolider les fondations du projet Eau du CPIE Val de Vilaine. Les actions menées ont renforcé les partenariats existants, amélioré la lisibilité de l'intervention du CPIE sur le territoire et préparé le déploiement de projets plus ambitieux à partir de 2026.



# ARCHEOLOGIE ET PREHISTOIRE

## LES RENCONTRES PREHISTORIQUES DE BRETAGNE



Depuis 17 ans, le CPIE rayonne sur toute la région en organisant, avec ses partenaires, ces journées d'animation sur des sites emblématiques de la Préhistoire Bretonne.

En 2025, 4 sites ont accueilli une étape de ce rendez-vous estival, dans chaque département : Plouhinec (29), Saint-Just (35), Arzon (56) et Plussulien (22)

Site RPB	Nombre de journées	Nombre de participants
Plouhinec	1	240
Saint-Just	1	68
Arzon	1	424
Plussulien	1	46
Total	8 journées	778 participants

### Les RPB dans le détail :

- **Plouhinec – lundi 28 juillet**

5 ateliers ont été proposés de 11h à 17h, mobilisant 2 médiatrices et 5 bénévoles : initiation à la fouille archéologique, construction d'une paroi en torchis, maquette de dolmen en argile, peinture paléolithique, palynologie. A ces animations, se sont ajoutés des ateliers organisés par le Centre d'Interprétation des Sites Archéologiques de Ménez Dregan. Au total, 240 personnes ont participé à cette journée.

- **Saint-Just (35) – samedi 2 août**

5 ateliers étaient proposés, dans le jardin pédagogique du CPIE, entre 10h30 et 17h30, mobilisant 2 médiatrices et 5 bénévoles : construction d'une paroi en torchis, parure, gravure, défi néolithique, protégeons les mégalithes. En parallèle, Cyril Conan, auteur

du roman *Le temps est une île*, paru cette année aux éditions LibriSphaera était présent pour présenter et dédicacer son ouvrage racontant le quotidien des derniers chasseurs-cueilleurs de Bretagne entremêlé avec le regard des archéologues. 68 personnes ont pris part aux activités.

- **Arzon – mercredi 13 août**

3 ateliers, proposés en continu de 13h30 à 17h30 sur le site de Petit Mont, ont mobilisé 1 médiatrice et 2 bénévoles : initiation au tir au propulseur, toucher la Préhistoire, la hache en pierre polie. Cette rencontre constitue le record de la saison, avec 424 participants sur l'après-midi.

- **Plussulien – dimanche 17 août**

Les 46 visiteurs présents ont pu s'essayer aux deux ateliers proposés par le CPIE pour lesquels 1 médiatrice et 1 bénévole se sont mobilisés de 10h à 17h30 à la Maison de l'Archéologie. En parallèle, l'équipe des Chemins de l'archéologie proposait des visites du site des carrières de Quelféneq, un atelier de peinture paléolithique, des démonstrations d'allumage du feu, et la Maison de l'Archéologie était ouverte à la visite.



Une à deux médiatrices professionnelles étaient présentes sur ces journées d'animation, accompagnées de plusieurs bénévoles du CPIE, préalablement formés aux ateliers. Le nombre d'heures de bénévolat généré par l'organisation et la tenue des Rencontres Préhistoriques de Bretagne s'élève à **240,5** heures, qui se répartissent entre 137,5 heures de présence en animation et 103 heures de préparation du matériel et formation aux ateliers. En 2024, le total d'heures de bénévolat s'élevait à **413 heures** - écart qui s'explique par les 5 journées d'animation RPB supplémentaires à Essé, mobilisant chacune plusieurs bénévoles.

La traditionnelle semaine de la Préhistoire n'ayant pas eu lieu à Essé (35) cette année (remplacée par l'évènement « Mythes et Motte » au Château de Marcillé-Robert), la fréquentation des RPB enregistre une baisse inévitable sur le nombre de journées et de visiteurs, mais reste bonne, avec plus de la moitié de participants par rapport l'édition 2024 malgré un nombre de jours d'animation divisé par deux : **778 participants sur 4 jours** en 2025, contre 8 journées et 1206 participants en 2024. Cela peut s'expliquer par une météo plus clémente que celle de l'été 2024 très pluvieux.

En 2026, les Rencontres Préhistoriques de Bretagne auront à nouveau lieu. Des dates sont déjà fixées, et d'autres sont en discussion. Nous retournerons en principe au Dolmen de la Roche aux Fées à Essé en juillet, à Plussulien (date à confirmer) et nous vous donnerons rendez-vous à Saint-Just début août 2026.

## LA COORDINATION DU RESEAU DES SITES PREHISTORIQUES DE BRETAGNE 2025

Le **Réseau des Sites Préhistoriques de Bretagne (RSPB)** rassemble des acteurs de l'archéologie pour promouvoir le patrimoine préhistorique de la région : associations, médiateurs indépendants, autoentrepreneurs, propriétaires de sites, musées et collectivités œuvrant à la visibilité de l'archéologie préhistorique, le réseau compte 35 membres en 2025.

Les actions portées sont riches et variées, en voici une sélection.

### Semaine de Formation (17-21 novembre 2025)

Chaque année depuis 15 ans, le CPIE organise une semaine de pratique, de visites et d'échange autour de la médiation en archéologie. Gratuite et ouverte à tous, elle permet aux différents acteurs de se rencontrer et d'aborder différents enjeux de la discipline. En 2025, elle a accueilli des présentations sur la navigation préhistorique abordée par l'archéologie expérimentale, le rôle des opérateurs privés dans la valorisation de l'archéologie, l'approche sensorielle de la médiation, et l'accessibilité dans les musées et sur les sites archéologiques.

Exceptionnellement, la 5<sup>e</sup> journée a rejoint la 3<sup>e</sup> rencontre Annuelle de la médiation en archéologie en Bretagne, soutenue par la DRAC.

Avec une moyenne d'une quinzaine de participants chaque jour, cette session de formation a totalisé **29 inscrits** sur les 4 jours. Parmi eux, des étudiants ou jeunes diplômés, des responsables de sites, des médiateurs, archéologues et bénévoles

amateurs, venant de toute la Bretagne et au-delà (2 inscrits de Mayenne, 2 inscrits d'Ardèche).



### Le Sac'h Néo

Outil pédagogique porté par le RSPB et lauréat de l'appel à projets "Patrimoine - mégalithes de Bretagne" de la Région Bretagne en 2018, le **Sac'h Néo** permet de découvrir 11 sites mégalithiques de la région. A Saint-Just, il est disponible à la Maison Mégalithes et Landes pour découvrir les alignements du Moulin des Mégalithes et Landes de Saint-Just et a été emprunté 1 fois en 2025. Cela représente une forte baisse par rapport à 2024 (11 emprunts), et un travail sur les conditions de retrait est en cours avec notre partenaire, l'Office de Tourisme du Pays de Redon.



Pour améliorer sa visibilité, une vidéo promotionnelle a été réalisée avec Néotopia (membre du RSPB) et est [déjà visible sur le site internet du RSPB](#).

### Visibilité du Site Internet du RSPB

Les nombre de visiteurs sur le site du RSPB est en hausse en 2025 avec **1 938 visites** sur l'année (contre 1 577 en 2024), avec une durée moyenne de consultation d'environ **1 minute**. Les consultations se concentrent sur la page d'accueil, la page de présentation du réseau et les pages des membres. La plupart des visiteurs trouvent le site via des moteurs de recherche (**31% pour** Google, 9,5% pour Bing et 18% partagés

par les moteurs de recherche alternatifs Qwant, Ecosia, DuckDuckGo), et 98,6% sont des primo-visiteurs, témoignant d'un intérêt en renouvellement constant.

### Nouvelles Adhésions et Partenariats

Nous avons mené en 2025 plusieurs rdv et échanges avec des membres potentiels, mais seule une candidature a pu aboutir dans l'année : **Oust à Brocéliande Communauté pour le site des Landes et menhirs de Monteneuf (56)**. Nous espérons pouvoir transformer les contacts de 2025 en adhésion courant 2026.

### Groupes de travail régionaux

Le CPIE représente le RSPB au sein du groupe de réflexion régional, porté par le Service Régional de l'Archéologie Bretagne, sur le devenir du mobilier archéologique issu des fouilles, pour son intégration à des projets de médiation auprès des publics. Nous avons accueilli à St Just la première réunion du groupe de travail (janvier 2025) régional et participé à deux autres sessions à Lorient et Vannes. Nous espérons voir aboutir en 2026 ces démarches.



L'association participe également aux réflexions régionales sur l'EAC, notamment avec la présence au colloque régional de l'éducation artistique et culturelle le 18 décembre à Rennes, ou encore à la journée coorganisée par la DRAEAC (délégation régionale académique à l'EAC) et la DRAC Bretagne le 21 novembre 2025 à Carhaix.

Le CPIE représente aussi le RSPB au sein du groupe de travail « médiation du patrimoine mégalithique » porté par Paysages de Mégalithes, dans le cadre de la candidature

Unesco des mégalithes de Carnac et des rives du Morbihan. Ce groupe se réunit chaque trimestre pour identifier les axes et enjeux de la médiation sur le territoire concerné (réalisation des fiches action Unesco), ainsi qu'identifier les moyens et actions à mettre en œuvre dans le plan de gestion du bien. Cette année, nous avons participé à la création d'une vidéo explicative.

En 2025, le RSPB a continué à dynamiser la médiation et la valorisation du patrimoine préhistorique breton à travers des événements, des formations et des collaborations renforcées.

# LES ACCUEILS DE GROUPES A SAINT JUST EN 2025

L'accueil des **groupes d'enfants à Saint-Just** pour la **valorisation du site mégalithique** à travers des **visites et ateliers sur la Préhistoire**, est une des missions majeures du pôle patrimoine.

L'année **2025**, l'engouement des publics sur la thématique de la Préhistoire, reste important malgré une baisse de la fréquentation aussi bien pour les accueils enregistrés par le CPIE seul, que dans le cadre du partenariat avec l'Office de Tourisme de Redon.

Le pôle patrimoine du CPIE a accueilli cette année à Saint-Just **800 personnes**, dont **570 scolaires** (239 collégiens, 281 élèves de primaire et 50 maternelles) et **230 enfants et adultes** venant d'autres structures (centre de loisirs, associations...), sur **48 demi-journées** d'animations. En comparaison, un total de 1140 visiteurs avait été comptabilisé en 2024.

Il faut ajouter à ces chiffres **920 personnes** inscrites auprès de l'Office de tourisme dans le cadre de notre convention, soit **669 scolaires** (422 collégiens et 247 élèves de primaire) et **251 adultes**, sur **55 demi-journées** de travail. En comparaison, 1099 personnes étaient venues avec l'Office de tourisme en 2024.

Les chiffres de 2025 restent malgré tout supérieurs à ceux de l'année 2023, lors de laquelle 1526 personnes avaient été accueillies à Saint-Just, en cumulant les accueils CPIE et Office du Tourisme. Au total, ce sont **1720 personnes** issues de groupes constitués (dont 1239 scolaires) qui ont été sensibilisées, sur **51,5 journées d'animation** (contre 2239 personnes sur 63 journées en 2024). La baisse de fréquentation peut en partie s'expliquer par la part en augmentation d'établissements qui commandent les animations préhistoire directement en classe, faisant ainsi l'économie d'un déplacement en car. À titre informatif, ce sont en effet **984 personnes**, dont 760 élèves, qui ont été touchées dans ce contexte en 2025.

On note une nette surreprésentation des élèves de CE2 et de 6è en lien avec les programmes scolaires. Les élèves sont presque systématiquement amenés sur le site mégalithique, et complètent leur journée avec des ateliers pratiques (chasse, feu) et / ou de fabrication (peinture, parure, modelage de l'argile).

## **Nous poursuivrons le développement des accueils de groupes en 2025.**

Quelques données :

Accueil CPIE :

2021 – 1119 personnes dont 907 scolaires ; 212 autres / 41,5 journées  
2022 – 1150 personnes dont 873 scolaires ; 277 autres / 37,5 journées  
2023 – 1176 personnes dont 893 scolaires ; 283 autres / 36,5 journées  
2024 – 1140 personnes dont 979 scolaires ; 136 autres / 30,5 journées  
2025 – 800 personnes dont 570 scolaires ; 230 autres / 24 journées

Accueil OT :

2021 – 336 personnes, dont 312 scolaires ; 16 autres / 15,5 journées  
2022 – 931 personnes dont 805 scolaires ; 48 autres / 32,5 journées  
2023 – 366 personnes dont 350 scolaires ; 16 autres / 13 journées  
2024 – 1526 personnes dont 913 scolaires ; 186 autres / 32,5 journées

## LE PASS CULTURE

Créé en 2019 par le gouvernement, ce dispositif vise à donner accès aux jeunes aux activités culturelles et renforcer leur lien avec les lieux culturels de proximité. Dès l'ouverture du pass Culture aux offres de groupe en 2022, dans le cadre d'un partenariat entre le ministère de la Culture et le ministère de l'Éducation nationale, de la Jeunesse et des Sports, le CPIE a proposé des offres à la journée à destination des collèges, à Saint-Just ou dans les établissements. Les enseignants se sont saisis rapidement de ces crédits alloués à leurs classes, et nous avons fait le constat ces dernières années que le pass Culture est devenu l'outil privilégié pour la réservation et le financement, notamment pour les classes de 6<sup>ème</sup> qui abordent la Préhistoire au programme d'Histoire – géographie.

En 2025, nos réservations ont été impactées négativement par le manque de clarté des annonces du gouvernement sur l'ouverture ou pas du pass Culture. Certains groupes ont été contraints d'annuler leurs réservations sur des créneaux qui leur avaient été réservés, ce qui participe à expliquer la baisse générale de fréquentation.

**514 élèves** (en cumulé des accueils et interventions extérieurs CPIE et des accueils OT à Saint-Just) ont pu néanmoins bénéficier d'activités financées dans ce cadre, principalement en septembre et octobre. Le chiffre d'affaire pass Culture est en baisse en 2025 (total perçu de 3882€) par rapport à 2024 (5020€) mais remonte par rapport à 2023 (2400€).

Nous comptons sur le retour des classes à Saint-Just en 2026, pour revenir à des fréquentations équivalentes aux chiffres de 2024.

## LE STAGE PREHISTOIRE

Après le succès d'un premier stage organisé en octobre 2024 totalisant 16 inscriptions sur les 2 jours (sur une capacité de 24 places), le CPIE a développé les stages Préhistoire en 2025, avec 3 sessions de 2 jours qui ont rassemblé en moyenne une dizaine d'inscriptions sur 2 jours de 9h30 à 17h avec des programmes variés exploitants tout le panel d'activités proposées par le CPIE.

- **11 et 12 février**

Le premier jour a décliné une thématique paléolithique, avec 4 ateliers (feu, chasse, évolution, peinture) et le deuxième s'est concentré sur le Néolithique avec 4 activités (visite des alignements du Moulin suivie d'un déplacement de bloc mégalithique, et les ateliers parure, poterie, gravure). 14 inscriptions ont été enregistrées.

- **10 et 11 avril**

Le premier jour a permis d'aborder l'approche concrète du terrain archéologique avec 5 ateliers (fouilles, vestiges, céramologie, archéozoologie, sifflet en argile) et le deuxième s'est intéressé aux environnements anciens avec 1 visite (paysages et mégalithes) et 3 ateliers (palynologie, géologie, torchis). 12 inscriptions ont été enregistrées.

- **10 et 11 juillet**

Ce dernier stage de l'année a à nouveau abordé un découpage Paléolithique / Néolithique, avec 5 ateliers le premier jour (outils, feu, chasse, sonnailles, pêche) et 1 visite (maison néolithique de Saint-Just) et 3 ateliers (sifflet, statuettes, parure). 7 inscriptions ont été enregistrées.

La relative baisse de fréquentation qui se constate est plus le reflet d'un relâchement sur la communication à des périodes d'activité en tension, que de désintérêt du public, l'engouement observé en 2024 étant toujours bien présent. Aucun stage n'a été annulé faute de participants.

Les retours des participants et de leurs parents restent extrêmement positifs, avec un fort taux d'engagement de la part de certains enfants et jeunes qui sont présents à chaque session de stage sur les 2 jours et sont même très heureux de refaire certaines activités qu'ils connaissent déjà. Certains d'entre eux montrent une appétence pour la Préhistoire et l'archéologie qui ne faiblit pas, et ont déjà manifesté leur volonté de participer aux prochains stages.

En 2026, 4 sessions de stages sont déjà programmées : les 23 et 24 février, 13 et 14 avril, 6 et 7 juillet, 26 et 27 octobre, avec comme enjeu la pérennisation de ces moments privilégiés qui sont plébiscités par les participants et les parents.

Forts de notre expérience de cette année, nous comptons anticiper la programmation annuelle, avec des ateliers récurrents (alternance entre feu et chasse qui rencontrent toujours un franc succès), une visite à chaque et un atelier fouilles différent à chaque stage, et toujours des ateliers de fabrication. L'accent sera mis sur plus de temps moins scénarisés, laissant aux participants la possibilité de s'exprimer et d'explorer leurs pistes de réflexion (qui sont foisonnantes), des jeux et livres mis à disposition lors de temps d'accueil et d'échanges en toute liberté, et autres « récrés archéos ». Autre nouveauté, chaque stage proposera une activité surprise ! A suivre en 2026...



## LES EVENEMENTS NATIONAUX

Le pôle patrimoine du CPIE compte parmi ses missions l'animation de temps forts nationaux comme les Journées Européennes de l'Archéologie (JEA), les Journées Européennes du Patrimoine (JEP) et la Fête de la Science (FDS). Chaque année, le pôle organise des activités gratuites (ateliers et visites) à Saint-Just et ailleurs, qui sont autant de rendez-vous du patrimoine auxquels le public répond toujours présent.

### Les Journées Européennes de l'Archéologie :

Anciennement évènement d'envergure nationale, les Journées de l'Archéologie sont devenues *Européennes* en 2020, mobilisant plus de 30 pays en moyenne chaque année. Ces journées sont un moment incontournable de la valorisation de l'archéologie auquel le CPIE participe depuis de nombreuses années. En 2025, nous nous sommes à nouveau engagés à Saint-Just mais aussi sur un site archéologique finistérien majeur :

- Le **vendredi 13 juin**, nous étions au centre d'interprétation des sites archéologiques de **Menez Dregan**, à Plouhinec (29), pour animer un atelier d'initiation à la fouille archéologique qui a accueilli 21 élèves de l'école municipale.

- Le **samedi 14 juin**, 3 activités ont eu lieu à **Saint-Just** : une visite du dolmen du Château Bû le matin, un atelier d'initiation à la fouille archéologique, et une conférence / dédicace de J. Meslin, auteur du livre récemment paru aux éditions Blanc et Noir, *Mégalithes de Bretagne, Secrets d'une civilisation disparue*. Ces activités ont totalisé une fréquentation de 29 personnes.

La fréquentation de nos animations organisée pour les JEA s'élève à **50 personnes**, sur 2 jours et 2 sites. En comparaison, les JEA de 2024 avaient rassemblé 91 personnes sur 3 jours.

### Les Journées Européennes du Patrimoine (JEP) :

Pour la 42<sup>e</sup> édition des Journées Européennes du Patrimoine, le CPIE s'est encore une fois mobilisé pour proposer des animations et visites sur plusieurs sites archéologiques et lieux culturels.

Nous avons commencé en force le **samedi 20 septembre**, avec une présence sur 3 sites, et notamment à **Carnac** (56) pour l'évènement historique « Mégalithes en fête » au pied du tumulus Saint-Michel.

- Le CPIE était en effet au rendez-vous au village des mégalithes, rassemblant, selon les estimations, plus de **10 000 visiteurs** pour fêter l'**inscription des mégalithes de Carnac et**

**des rives du Morbihan au Patrimoine Mondial de l'UNESCO.** Notre équipe de bénévoles et notre médiatrice ont animé pas moins de 5 ateliers : parure, toucher la préhistoire, torchis, poterie, déplacement de bloc mégalithique, et tenu, dans l'espace partenaires, un stand de présentation du Réseau des Sites Préhistoriques de Bretagne, dont nous sommes coordinateurs.

- Une journée d'animation a aussi eu lieu à **Plescop** (56), à l'espace culturel Le Poulpe. 20 personnes ont participé à 3 ateliers en continu entre 14h et 17h30 : initiation à la fouille - archéologique, poterie et la vie quotidienne au Néolithique, animés par un médiateur et 2 bénévoles.

- 2 activités étaient aussi proposées à **Saint-Just** : une visite des monuments de la Croix Saint Pierre le matin, et un atelier de fabrication de lampe à graisse l'après-midi, pour lesquelles un total de 6 personnes ont fait le déplacement.

Le dimanche 21 septembre, c'est à **Elven** (56) que notre équipe d'une médiatrice et 2 bénévoles a installé ses ateliers : protégeons les mégalithes, cairn ou tumulus, et gravure, auxquels 15 personnes ont pris part.

En conclusion, ces Journées Européennes du Patrimoine ont été marquées par la participation à l'évènement de médiation archéologie le plus important de l'année en Bretagne, qui monte la fréquentation de nos ateliers à **des centaines de personnes** pour cette édition. En comparaison, en 2024, 94 personnes avaient pris part à nos animations des JEP.



## La Fête de la Science

Depuis plusieurs années, la Fête de la Science était une occasion pour le pôle patrimoine du CPIE d'intervenir gratuitement dans des établissements scolaires, mais nous avons été contraints de revoir notre participation à la baisse, conséquemment à la réduction des subventions départementales qui se confirme encore en 2025.

Pour cette édition, notre 12<sup>e</sup> participation, nous n'avons planifié qu'une journée d'animations en classe. Notre médiateur était à Thorigné-Fouillard (35) le lundi 6 octobre, avec l'atelier sur l'évolution de la lignée humaine auquel 90 élèves de cycle 3 ont pu participer.

Les autres animations étaient à destination du grand public et ont eu lieu à Saint Just le samedi 11 octobre : une visite Mégalithes et paysages était proposée le matin, et l'après-midi deux ateliers (archéozoologie et les roches de la Préhistoire) ont rassemblé 14 personnes.

Le bilan de cette Fête de la Science est décevant pour cette édition 2025 avec un total de 104 personnes touchées, contre 162 en 2024 et 351 en 2023 et 536 en 2022. Nous espérons retrouver en 2026 notre fréquentation des années précédentes, en organisant notamment les animations grand public sur 2 jours au lieu de 1 et plus de créneaux dédiés aux interventions scolaires avec le soutien du département.

## ANIMATIONS ESTIVALES

### Bilan du projet "Un voyage de 6 000 ans dans le passé du territoire !" - Été culturel 2025

L'Été culturel est un dispositif lancé en 2020 par le ministère de la Culture pour soutenir les projets culturels et artistiques organisés pendant l'été et favoriser la participation de tous les habitants à la vie culturelle de leur territoire.

L'année 2025 a marqué la 3<sup>e</sup> participation du pôle patrimoine du CPIE, avec un projet intitulé "Un voyage de 6 000 ans dans le passé du territoire !" et répondant à des nouvelles sollicitations de l'appel à projet (intégration des campings comme lieux d'animations) tout en apportant ses propres nouveautés (ateliers et visites sur le Moyen-Âge). Si la fréquentation reste en dessous de celle de 2023 (336 participants), l'édition 2025, avec **292 personnes sensibilisées**, affiche une fréquentation stable par rapport à celle de 2024 (281 participants).



### Déroulement du programme 2025

#### Volet 1 : La vie quotidienne au Néolithique : savoir-faire et expérimentation (publics empêchés)

Bien que ce volet ait eu du mal à trouver son public, les animations ont suscité l'enthousiasme des participants.

Des programmes d'animation différents étaient disponibles au choix selon les publics :

- La vie au Néolithique, créer et construire, pour les publics en situation de handicap

- Archéosciences et environnements du passé, pour les publics spécifiques et prioritaires
- Découverte du Néolithique, pour les publics en perte d'autonomie

Nous avons adapté les animations aux compétences et souhaits des groupes, avec notamment des ateliers en lien avec le travail de la terre (torchis, modelage) et des visites à Saint-Just (Maison néolithique et site de Cojoux). 5 structures issues du territoire rural autour de Saint-Just se sont saisies de nos propositions, parmi lesquelles un EHPAD et un Club 3è âge, occasionnant nos premières animations avec des publics en perte d'autonomie.

La fréquentation en retrait s'explique par le fait que ces groupes sont souvent constitués d'un petit nombre de participants, permettant par ailleurs un meilleur accompagnement.

Au total, le volet 1 a rassemblé **69 personnes** issues de structures variées (ESAT, EHPAD, foyer de vie, club du 3è âge et centre d'emploi) sur **4 demi-journées d'animations**.

## **Volet 2 — En pierre ou en terre, les architectures du passé (grand public)**

Le public local et familial a adhéré aux propositions de ce volet, incluant cette année plusieurs nouveautés qui ont été particulièrement appréciées et ont fidélisé une partie des participants, qui sont revenus à plusieurs autres animations.

3 axes ont été déclinés sur ce volet :

### **a. Rencontre Préhistorique à Saint-Just**

La journée événementielle s'intégrant bien dans le projet, nous l'avons renouvelée en 2025 pour une troisième édition estampillée « Eté culturel ». **68 personnes** étaient présentes le 2 août pour un programme de 5 ateliers en continu de 10h30 à 17h30, mobilisant 2 médiatrices et 5 bénévoles, ainsi qu'un auteur qui présentait son ouvrage récent (Cyril Conan, *Le temps est une île*, ed. LibriSphaera).

### **b. Découverte du patrimoine archéologique local – Néolithique et Moyen-Âge**

Comme en 2024, nous avons souhaité faire découvrir des sites archéologiques peu médiatisés, notamment les **menhirs des Grées à Guipry-Messac** et les **Demoiselles de Langon**, déjà présents dans l'édition précédente. Deux sites supplémentaires ont attiré les curieux, le **dolmen des Tablettes de Cournon**, et la **Motte aux Blaireaux, à Bain-de-Bretagne**, permettant à l'association de s'investir dans une nouvelle période, le Moyen-Âge. Un total de **27 personnes** de tous âges a suivi les visites.

### **c. Nomades ou sédentaires ? Du camping au Néolithique**

Une des nouveautés de l'Eté culturel 2025 était la volonté de s'adresser directement aux usagers des campings, et nous avons relevé le pari avec une animation questionnant les modes de vies en lien avec les architectures, nomades ou sédentaires. 6 séances ont eu lieu aux **campings de Saint-Just et de Guipry-Messac**, attirant **45 campeurs et locaux**.

Au total, le volet 2 a rassemblé **140 personnes**, vacanciers et locaux, sur **17 heures d'animation**

## **Volet 3 : Raconter des histoires qui traversent le temps (médiathèques)**

Comme lors des précédentes éditions, les médiathèques restent des partenaires dynamiques et réactives. 8 d'entre elles se sont mobilisées pour accueillir nos animations artistiques en lien avec l'univers narratif et l'imaginaire.

2 ateliers étaient proposés, sur la thématique accrocheuse « fabrique d'images et de personnages », dont une création de cette année valorisant la période médiévale et qui a été particulièrement appréciée :

- Atelier figures énigmatiques, les statuettes néolithiques
- Atelier fabriquer des couleurs, le livre au Moyen Âge

Le soutien en communication des partenaires sur ce volet nous a permis de totaliser une bonne participation (7 à 18 participants par atelier).

Au total, le volet 3 a rassemblé **83 usagers de médiathèques** sur **8 demi-journées d'animations**.

En conclusion, le projet "Un voyage de 6 000 ans dans le passé du territoire !" a touché **292 personnes**, avec le concours de **19 structures partenaires** sur un total de **17 demi-journées d'animation**. En comparaison, en 2024, 20 demi-journées d'animation avaient été réalisées, avec 11 structures partenaires et un total de 281 personnes sensibilisées. Le bilan de l'édition 2025 révèle donc un intérêt stable du public et des partenaires pour ces initiatives de valorisation du patrimoine, qui sont gratuites grâce au soutien de la DRAC.

Nous comptons naturellement reconduire le projet en 2026 si l'opportunité se présente, en capitalisant sur l'expérience acquise depuis 3 ans de participation :

- Consolider les partenariats avec les médiathèques, les foyers, IME, ITEP, EHPADS, campings et communes du territoire.
- Investir d'autres périodes que la Préhistoire en tirant partie des richesses archéologiques du territoire.
- Booster la communication pour atteindre de nouveaux publics et continuer à fidéliser les habitués.

Nous espérons gagner en visibilité pour se rapprocher du chiffre de fréquentation de l'édition 2023 (336 personnes).

## **Animations Patrimoine – VHBC 2025**

Le partenariat avec Vallons de Haute Bretagne Tourisme (Vallons de Haute Bretagne Communauté), commencé en 2022 a été reconduit sur l'année 2025 avec des animations au Moulin du Ritoir (Lassy) tous les dimanches de l'été, partagées entre le pôle nature et le pôle patrimoine. Le pôle patrimoine a également conçu et proposé des visites guidées commercialisées par Vallons de Haute Bretagne Tourisme au grand public.

### **La programmation patrimoine des « dimanche au Canut », Moulin du Ritoir, Lassy**

Situé dans l'Espace Naturel Sensible de la Vallée du Canut, sur la commune de Lassy, le Moulin du Ritoir a été rénové par Vallons de Haute Bretagne Communauté et converti en Maison des Energies. Il accueille des expositions temporaires pendant l'été.

Pour la 3<sup>è</sup> année consécutive, VHBC a fait confiance au CPIE pour ouvrir et faire vivre ce lieu, étape stratégique des promeneurs qui empruntent le sentier du Canut. La fréquentation est fluctuante sur l'été, selon l'affluence des groupes familiaux et la météo.

L'été 2025 a vu l'organisation d'animations patrimoine sur 4 dimanches, pour faire vivre au public des thématiques en lien avec le lieu. Au programme : la palynologie, le passé minotier, la géologie, et l'archéologie du bâti.

Date	Thème	Participants
06 juillet	Les plantes et le pollen	49
13 juillet	Les défis du Moulin	50
10 août	Qu'est-ce que c'est que ce caillou ?	51
24 août	Bâtir un moulin	51
	<b>Total</b>	<b>201</b>

Comme les autres années, le public se compose de promeneurs qui, pour la plupart n'avaient pas connaissance de l'ouverture du lieu. Ils apprécient de pouvoir y faire une halte, et beaucoup se prennent au jeu des animations qui constituent souvent une surprise bienvenue. En cohérence avec la fréquentation, ce sont des mini-activités « flash » de 15 à 30 mn qui sont proposées « à la carte ». Cette offre convient bien aux visiteurs de passage, comme à ceux qui souhaitent passer plus de temps sur place en réalisant toutes les activités. On notera qu'un groupe d'une quinzaine de visiteurs était venu le 13 juillet en réponse à la communication pour participer aux activités sur les moulins.

**201 personnes** ont été sensibilisées aux différents aspects patrimoniaux du Moulin du Ritoir, avec une fréquentation étonnamment constante sur les 4 dates, et une moyenne totale en légère hausse par rapport à 2024 (169 visiteurs sur 4 dates), peut-être à mettre en lien avec une météo plus clémente sur ces weekends.



## Les visites guidées : Guipry (port), Baron, Lohéac

L'été 2025 a aussi été l'occasion de tester une offre touristique adressée aux particuliers. 3 sites ont été retenus :

- **Visite du centre et du port de Guipry-Messac**

L'histoire de Guipry-Messac est indissociable de la Vilaine. Cette visite invitait les visiteurs dans un parcours retraçant plusieurs siècles de l'évolution de la ville et de la rivière.

Une date sur les 2 initialement prévues a effectivement eu lieu, avec **8 participants**.

- **Visite de la Motte de Baron, à Guipry-Messac**

Ce site archéologique, motte féodale du XXI<sup>e</sup> siècle a fait l'objet d'une valorisation récente par la commune, avec la mise en place d'un sentier d'interprétation. L'idée de cette visite était de proposer une approche plus ludique et participative à destination d'un public familial. En réponse à la commande, un ensemble de mini-jeux a été créé pour découvrir le cadre chronologique, les spécificités du site et la vie au Moyen-Âge.

C'est la visite qui a le mieux marché, avec le maintien des 2 départs et un total de **10 participants**.

- **Visite du bourg de Lohéac**

Lohéac est un village à l'histoire très ancienne, qui attire aujourd'hui une activité principalement liée au circuit de Rallycross et au Manoir de l'automobile. La volonté de VHBC était de capitaliser sur le patrimoine varié de l'ancienne baronnie, porteuse depuis 2013 du label « commune du patrimoine rural de Bretagne ».

Malheureusement, le public ne s'est pas mobilisé pour découvrir les autres facettes de Lohéac, et une date sur les trois programmées a été maintenue, avec **3 participants**.

3 visites sur 7 ont été annulées faute de visiteurs inscrits, et les 4 visites maintenues totalisent **21 visiteurs**. La couverture presse pourrait être améliorée, comme l'a montré l'exemple de Lohéac, où des participants se sont inscrits à la visite après la parution d'un article dans Ouest France, relayé par le blog de Guipry. Le prix (5€ pour les adultes) a également pu être un frein.

Compte tenu du bilan en demi-teinte, l'offre touristique de visites guidées de sites patrimoniaux pour les individuels ne sera pas reconduite en 2026. Une offre de visite à destination des groupes étant en développement chez VHBC, le CPIE sera le premier partenaire à mener ces visites « tests », pour lesquelles le bourg de Lohéac et la Motte de Baron ont été retenus.

Le bilan de l'été 2025 restant majoritairement positif, le partenariat avec Vallons en Bretagne Tourisme se poursuivra en 2026 :

- Le CPIE devient un partenaire officiel de Vallons en Bretagne Tourisme
- Le Moulin du Ritoir sera à nouveau ouvert et animé par nos équipes les dimanches de l'été 2026
- L'offre de visites patrimoniales pour les groupes constitués sera ouverte à la réservation en avril 2026

## Mythes et Motte à Marcillé-Robert – Cap sur le Moyen Âge !

L'inauguration du Château de Marcillé-Robert, récemment cristallisé, a poussé cette année notre partenaire Roche aux Fées Communauté à se concentrer sur la valorisation du dit château, autour duquel un évènement sur le Moyen-âge a été organisé avec notre concours, au lieu de l'habituelle Semaine de la Préhistoire au dolmen de la Roche aux Fées à Essé.

Pour répondre à cette demande, 8 ateliers ont été créés ou adaptés pour correspondre à la période médiévale.

### Un évènement inédit

L'évènement Mythes et Motte s'est déroulé du 18 au 20 juillet à Marcillé-Robert, avec chaque jour des activités gratuites pour le public au pied du vieux château fort (repli dans la cour de l'école le dimanche 20 à cause de la météo).

- **Le vendredi 18 juillet**

Environ **55 personnes** étaient au rendez-vous pour les ateliers suivants : fabrique des couleurs (le livre au Moyen-âge), fouilles archéologiques, carpologie, pris en charge par l'équipe du CPIE, en complément d'un atelier calligraphie animé par la médiatrice de Roche aux Fées Communauté.

- **Le samedi 19 juillet**

3 ateliers étaient pris en charge par une médiatrice et les bénévoles du CPIE : jeux en autonomie, construction d'une mini motte castrale, archéozoologie. En parallèle, un atelier de gravure de blason était proposé par la médiatrice de Roche aux Fées Communauté. Cette journée a rassemblé **75 participants**.

- **Le dimanche 20 juillet**

Les ateliers stratigraphie, tissage et chronologie était animés par le CPIE, et la médiatrice de Roche aux Fées Communauté animait un atelier sur la restauration des châteaux forts. Ce dimanche a été le jour le plus fréquenté du weekend avec **110 visiteurs** malgré de fortes intempéries et un repli dans la cour de l'école communale.

Au total, la fréquentation de cette manifestation inédite s'élève à **240 personnes sur les 3 jours**.

À titre de comparaison, la semaine de la Préhistoire, évènement bien installé depuis 15 ans, a rassemblé ces dernières années un minimum d'une centaine de personnes par jour, pour aller jusqu'à un total proche de 600 visiteurs sur les 5 jours dans les meilleures années.

### Un potentiel à saisir

L'évènement Mythes et Mottes, nouveauté de cette année 2025 est venu bouleverser les habitudes du public coutumier du rendez-vous annuel au dolmen, qui, pour une partie, nous a déjà suivi cette année sur ce nouveau site. Il sera reconduit dans les années à venir en alternance avec la Semaine de la Préhistoire, et fidélisera à n'en pas douter son public dès la prochaine édition en 2027.

On notera l'intérêt particulier pour notre équipe de développer des thématiques en lien avec la période médiévale et tout le potentiel qui va avec, pour la valorisation de nombreux sites archéologiques de la Région aussi bien qu'en termes d'éventuels partenariats avec d'autres structures de médiation en Bretagne. Un événement de ce type pourrait être développé à l'échelle de la Région comme les Rencontres Préhistoriques de Bretagne.





# SAVOIR-FAIRES

## RUCHER-ECOLE

La formation théorique et pratique a été à nouveau assurée par Patrick Nevoux (apiculteur à Brain sur Vilaine), aidé par Bernard Chauvel (bénévole).

Les 9 séances du rucher école se sont déroulées de février 2025 à août 2025, avec la participation de 20 adhérents.

Au début de la saison 2025, le nombre de ruches vivantes était le suivant :

- 3 ruches CPIE (chez Maurice)
- Mise à disposition par Maurice (2 ruches) Loïc (2 ruches) Bernard (2 ruches) pour visites et formations des adhérents au rucher école.

Au courant de l'été 2025 les bénévoles ont perdu sur leur rucher personnel 1 ruche chez Loïc 1 ruche chez Maurice et 2 ruches chez Bernard (Maurice l'a remplacée par l'acquisition d'une nouvelle ruche).

La récolte de printemps a été de 115 pots pour l'association, et celle d'été de 117 pots, soit environ 3 fois plus que lors de l'année 2024.

En conclusion : La formation rucher continue en 2026 avec 20 adhérents.



## VANNERIE



Comme chaque année, le groupe Vannerie ne désemplit pas ! De novembre à mars 2025, nos vanniers se sont activés pour fabriquer une grande variété d'objets : paniers de plus en plus beaux, corbeilles toujours plus rondes, décorations de Noël, objets pour le jardin... autant de créations qui témoignent de leur savoir-faire et de la dextérité de leurs doigts agiles.

Cette année, avec le groupe Jardin, les vanniers ont planté une nouvelle rangée d'osier de différentes

variétés, qui commence déjà à pousser et promet de belles récoltes et créations pour les années à venir.

Côté événements, le groupe a organisé, lors du troc de plantes de mars 2025, une porte ouverte pour exposer ses œuvres et faire découvrir la vannerie sur le territoire. Il a également participé à la Rencontre des vanniers du pays de Redon, qui s'est tenue à Guipry-Messac le 16 mars 2025, une belle occasion de partager techniques et inspirations avec d'autres passionnés.

En résumé, l'année 2025 a été riche en créativité, échanges et belles réalisations, et le groupe Vannerie continue de faire vivre l'art du tressage sur notre territoire.



## GRUPE JARDIN

Le groupe jardin continue sa mission d'entretien léger du terrain ; l'entretien lourd étant confié au chantier d'insertion.

### Les actions 2025 :

- Organisation d'un troc plantes (mars)
- Plusieurs tontes du terrain
- Entretien et cultures des bacs potagers
- Capitalisation des légumes "permanents" ou qui nécessitent peu de soin (pommes de terre, bettes) ou perpétuels (cardons, artichauts, aromatiques)
- Vérification des composts et exportation au potager
- Rafrâichissements des haies, taille de la glycine, de la vigne vierge ainsi que du chèvrefeuille
- Taille des osiers (oseraie, cabane, tunnel)
- Organisation de la demi-journée « Bienvenue dans mon jardin au Naturel » en juin : ouverture du jardin au public et échanges sur le jardinage au naturel

**Composition du Groupe :**

Marie-Claire, Mariéthé, Dominique, Serge, Bernard, Jean-Luc, Laurent.

