



VAL DE VILAINE

ASSOCIATION NATURE & MEGALITHES



RAPPORT
D'ACTIVITÉS 2022

SOMMAIRE

Vie associative	page 3
• L'association Nature et Mégalithes	Page 4
• Organigramme	Page 5
Nature et développement durable	Page 6
• L'arbre et la haie	Page 6
• Projet jardin pédagogique au CPIE	Page 9
• Convention Conseil départemental d'Ille et Vilaine.....	Page 10
• Projet d'animation nature pour des jeunes de Bellevue	Page 12
• Animation sur l'eau Syndicat de Bassin Versant Chère, Don, Isac.....	Page 12
• Les ABC (atlas de la biodiversité communale).....	Page 13
• Convention Conseil départemental de Loire Atlantique	Page 15
• Convention WATTY à l'école	Page 18
• Convention SMICTOM	Page 19
Archéologie et préhistoire	Page 20
• Accueil des groupes à Saint-just	Page 20
• Les Évènements Nationaux.....	Page 22
• Les Rencontres Préhistoriques de Bretagne.....	Page 23
• Appel à projets Contrat de Territoire	Page 24
• RSPB et Sac'h Néo	Page 25
• Politique de la ville.....	Page 28

VIE ASSOCIATIVE

L'association Nature et Mégalithes

L'association a été créée en mai 2003 pour engager collectivement le portage, la réalisation du projet «Maison Nature et Mégalithes» et en assurer le fonctionnement de manière conjointe avec la valorisation du site de Cojoux ; et pour développer la recherche et l'éducation à l'environnement en préfigurant la création d'un Centre Permanent d'Initiatives à l'Environnement.

En 2005, l'association est labellisée CPIE Val de Vilaine et voit par là-même son projet reconnu, celui de mettre en oeuvre un projet de développement local durable qui s'appuie sur :

- L'éducation à l'environnement
- La valorisation et l'interprétation du patrimoine naturel et mégalithique
- La concertation territoriale avec l'ensemble des acteurs et citoyens

En 2022, l'association a rassemblé 110 adhérents autour de son projet associatif. Les 27 membres de son Conseil d'Administration se sont réunis 2 fois pour fixer les grandes orientations de l'association, coordonnées et mises en oeuvre par les 6 administrateurs du bureau, lors de leurs réunions mensuelles qui ont été au nombre de 12. Les activités menées en 2022, qui vous sont présentées au fil des pages de ce rapport, ont été rendues possibles également grâce à l'implication des bénévoles engagés notamment dans les Rencontres Préhistoriques, les maisons néolithiques, les travaux de la pépinière (montage tunnels, semis...), le jardin pédagogique, les ateliers de savoir-faire (vannerie et rucher école)... en partenariat avec l'équipe salariée.

Le label

Le label « Centre permanent d'initiatives pour l'environnement » (CPIE) est fondé sur une dizaine de critères, socle commun à tous les CPIE. Il est attribué pour 10 ans renouvelables, exclusivement à des associations.

De création interministérielle en 1972, le label CPIE est géré par l'Union nationale des CPIE depuis 1982. CPIE est une marque déposée à l'Institut national de la propriété industrielle. Chaque association labellisée CPIE par l'Union nationale est issue d'une initiative citoyenne locale, riche de sa vie associative et de ses professionnels salariés. Sa connaissance précise de son territoire et de ses enjeux donne sens et légitimité à son action. Dans une vision de l'environnement résolument humaniste, pour la promotion de la citoyenneté, les Centres Permanents d'Initiatives pour l'Environnement (CPIE), s'engagent sur les territoires dans le respect de la connaissance scientifique.



Ces associations agissent dans deux domaines d'activités en faveur du développement durable :

-La sensibilisation et l'éducation de tous à l'environnement

-L'accompagnement des territoires au service de politiques publiques et de projets d'acteurs
Les CPIE se positionnent comme les artisans du changement environnemental.

Un CPIE inscrit dans des réseaux (UN, UR)

Le CPIE Val de Vilaine s'inscrit dans le réseau national des CPIE. L'Union Nationale des CPIE, plateforme de ressources et d'appui pour les CPIE et les unions régionales, stimule et organise la vie du réseau, le représente et s'engage en faveur de l'environnement.

En Bretagne il existe 4 CPIE organisés en Union Régionale : CPIE de Belle ile en mer, CPIE Forêt de Brocéliande, CPIE du Pays de Morlaix-Trégor, CPIE Val de Vilaine.

Les CPIE oeuvrent à la prise en compte des problématiques environnementales dans les programmes locaux et les concertations territoriales, au travers de démarches d'accompagnement et grâce aux savoir-faire

éducatifs.

Le positionnement au sein des instances territoriales et leur accompagnement sont un axe fort de l'intervention des CPIE dans les territoires ; notre vision transversale et notre démarche intégrée facilitent les liens et les connexions entre les différents échelons.

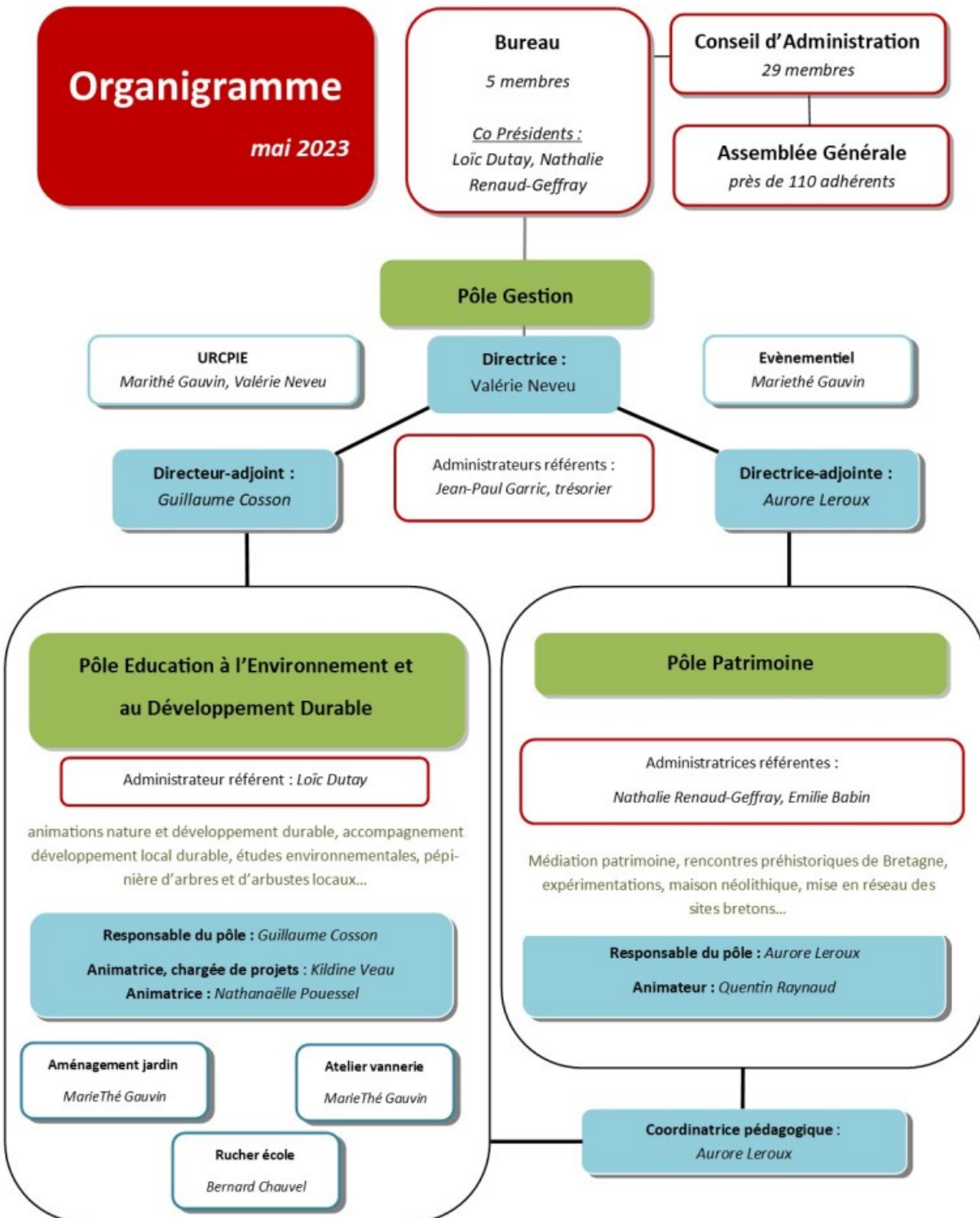
Depuis maintenant 4 ans 3 CPIE bretons participent au projet Régional « CHEMINS ». Par la coordination et la mise en oeuvre du projet CHEMINS sur la Trame Verte et Bleue, l'URCPIE Bretagne en partenariat avec l'INRA contribue à l'élaboration d'une méthodologie de déploiement régionale de la Trame Verte et Bleue, en réponse aux objectifs du Plan d'Action Stratégique du SRCE (Schéma Régional de Cohérence Ecologique).

L'URCPIE participe à différents temps régionaux et est membre du CA de l'ABB (Agence Bretonne de la Biodiversité).

Réseau CPIE : <https://www.cpie.fr/>



Organigramme



NATURE ET DEVELOPPEMENT DURABLE

L'arbre & la haie

Le projet «L'Arbre et la Haie» vise à engager un programme de reconstruction écologique du bocage du Pays de Redon. Son approche est globale, passant de la pédagogie, l'éducation, à la mise en œuvre de travaux portés par la population et le renforcement de la filière d'approvisionnement en plants locaux en créant un lieu de production de plants et d'information.

Volet sensibilisation

Le premier volet de notre projet vise à sensibiliser la population aux rôles joués par les haies bocagères. Pour cela, nous mettons en œuvre un programme pédagogique diversifié : animations grand public et scolaires, participation aux évènements locaux... Ce premier volet est **soutenu financièrement par Eaux et Vilaine**. Le territoire concerné couvre celui de l'Unité de Gestion Vilaine Aval (49 communes de 35, 56 et 44).

Animations scolaires :

Pour expliquer l'importance de préserver le bocage, le CPIE a **sensibilisé 358 élèves du primaire lors de 15 animations en extérieur autour des haies proches des écoles**. L'animation a été conçue pour que chaque élève puisse prendre un temps de découverte et d'observation, puis participer à une séance de sensibilisation à la richesse des haies et à l'importance de conserver la biodiversité pour aujourd'hui et demain.



Ateliers de plantation pédagogique de haies bocagères :

Toujours dans le cadre du partenariat avec Eaux et Vilaine, nous avons **organisé 5 chantiers de plantation participatif. 70 personnes y ont participé** avec enthousiasme même dans le froid ou sous la pluie. 700m ont ainsi été plantés. L'idée de ces ateliers, est de former la population à la plantation de haies bocagères. C'est aussi l'occasion de sensibiliser aux rôles joués par les haies.

Plantation de haies bocagères

Depuis fin septembre 2020, Le CPIE a lancé une nouvelle campagne de plantations de haies bocagères. Le département d'Ille et Vilaine, la Région Bretagne, Redon agglomération ont été associés à cette démarche. Une phase importante de concertation a été engagée tout au long de l'année 2020.

En 2020, 6 communes, 1 608m et 13 planteurs

En 2021, 12 communes de Redon Agglomération ont adhéré à la campagne de plantation. (47 dossiers pour 4.1km de nouvelles haies.)

En 2022, 16 communes du territoire de Redon agglomération ont adhéré : Allaire, Avessac, Béganne, Bruc-sur-Aff, Conquereuil, La-Chapelle-de-Brain, Langon, Massérac, Peillac, Pipriac, Redon, Renac, Rieux, Saint-Just, Saint-Nicolas de Redon, Sixt sur Aff. **5km180m de nouvelles haies ont été plantés par 66 familles.** 84 dossiers planteurs ont été réalisés, plus de 100 demandes de renseignements. 14 espèces d'arbres ont été proposées ainsi que 20 espèces d'arbustes. Les planteurs bénéficient d'un accompagnement technique, de plants champêtres locaux, de paillage biodégradable et de protections gibiers. Il leur reste un coût de 3€ à 3.5/mètre linéaire selon la commune de plantation qui prend en charge le reste du coût (de 2.5€ à 3€/ml).



Pépinière « l'arbre & la haie »

Dans son projet l'arbre et la haie, le CPIE VAL DE VILAINE s'engage dans la démarche d'approvisionnement en plants locaux. Les plants sont obtenus à partir de graines collectées sur des espaces naturels sensibles via une convention avec le Conseil départemental d'Ille et Vilaine.

En 2022 les tunnels sont installés, **12 000 plants ont été produits**, la **marque « végétal local » obtenue** en juillet, les démarches administratives liées à l'obtention du passeport sanitaire réalisées. La pépinière est basée à Saint Ganton sur les terres de la SCEA Nevoux Renaud (maraicher). Nous disposons également d'1 hectare de prairie ainsi qu'un local technique à la ZA la Gautrais sur Renac.

Nous avons mis en production les espèces suivantes :

Aubépine monogyne, Aulne glutineux, Bouleau pubescent, Bourdaine, Buis, Châtaignier, Charme, Chêne pédonculé, Chêne vert, Cormier, Cornouiller sanguin, Eglantier, Erable champêtre, Frêne commun, Fusain d'Europe, Genet à balai, Houx, Merisier, Noisetier commun, Noyer commun, Pommier sauvage, Prunellier, Sureau noir, Sorbier des oiseleurs, Troène sauvage, Viorne obier
Certaines espèces sont difficiles à trouver, par conséquent il n'y a pas, pour celles-ci de grandes quantités. Pour les autres nous avons limité la production à 1500 plants

quand cela était possible (Fusain d'Europe, Merisier, Pommier sauvage, Bourdaine, Charme...).

Des aléas sont venus perturber la production. Passage de rongeurs déterrants les noisettes, glands et autres châtaignes ou coupant les plants à leur base (pommier), la fonte des semis s'est invitée dans les Sureaux noirs (maladie cryptogamique). Le coup de (très) chaud du mois de mai a brûlé une bonne centaine de plants (noisetiers, Merisiers, Sorbiers des oiseleurs, Châtaignier). La température est montée à 45° dans l'ombrière.

Le bénévolat est très important à la pépinière. Il représente fin décembre près



de 2000 h de travail. 10 personnes adhérentes à l'association participent aux travaux selon leurs disponibilités, aptitudes et envies. Elles réalisent par exemple : le montage des tunnels, les semis et repiquage, la collecte des graines, la fabrication des bacs de bassinage pour l'arrosage optimisé des plants.

Projet jardin pédagogique au CPIE

Un groupe de bénévoles du CPIE a aménagé un jardin au naturel à l'arrière de la maison Mégalithes et Landes de Saint-Just. Ce groupe de jardiniers bénévoles s'est réuni environ une fois par mois tout au long de l'année. Des ateliers ont été organisés pour entretenir le jardin, favoriser la biodiversité, accueillir les auxiliaires, gérer le compost et l'arrosage, suivre les cultures et le poulailler, tailler, tondre.

Deux trocs plantes en 2022 :

4ème et 5ème Troc plantes organisés par le CPIE depuis le printemps 2020. Ils se sont déroulés sur un après-midi dans le jardin de la Maison Mégalithes et Landes. L'idée du troc plantes est d'échanger des plants, des boutures, des graines entre jardiniers. Vous apportez ce que vous souhaitez troquer et repartez avec de plants apportés par d'autres jardiniers. C'est l'occasion d'échanger avec les autres participants sur les travaux du moment, les différentes espèces présentes sur les tables, des conseils voire des recettes de cuisine. C'est simple et convivial !



Convention Conseil Départemental d'Ille et Vilaine

Le département d'Ille-et-Vilaine est un territoire aux multiples paysages, riche d'un patrimoine naturel diversifié.

Certain que l'environnement est l'affaire de tous, il informe, sensibilise et associe les habitants à la protection de leur patrimoine naturel.

Engagé auprès des plus jeunes, le Département offre la possibilité de découvrir les richesses d'un environnement naturel de proximité aux scolaires de cycle 3 et aux collégiens du territoire.

Pour ce faire, le Département fait appel à différents partenaires pour mettre en œuvre son programme d'action. Ainsi, depuis 2006, le CPIE Val de Vilaine compte parmi les collaborateurs du Département pour la réalisation d'animations d'éducation à l'environnement, la sensibilisation à la nature du grand public sur les ENS et l'accompagnement des établissements scolaires à l'élaboration des projets sur une thématique environnementale. Ceci

s'inscrit dans le cœur de métier des CPIE.

Le CPIE Val de Vilaine s'est également engagé en tant que relai Eco-école auprès des établissements scolaires. Par ce biais, nous accompagnons les écoles souhaitant mettre en place un projet autour de la

biodiversité et du développement durable en leur proposant des outils, une méthodologie et en faisant le lien avec les différentes structures du territoire pouvant répondre à leurs attentes.

La convention passée entre le Département et le CPIE Val de Vilaine permet la mise en place d'animations pédagogiques auprès des élèves de cycles 3, des collégiens, et la découverte pour le grand public, des sites naturels situés dans la zone géographique du CPIE : les Landes de Cojoux et Tréal à Saint-Just, la Vallée Boisée de Corbinières à Guipry-Messac, le Marais de Gannedel à la



Chapelle-de-Brain, l'Île aux Pies à Bains-sur-Oust et depuis 2017 la Vallée du Canut à Lassy et le Parc de la Tour Du Guesclin à Grand-Fougeray.

Animations scolaires :

Depuis plusieurs années maintenant, le CPIE Val de Vilaine participe et accompagne les enseignants de cycle 3 dans l'élaboration et la mise en œuvre de projets scolaires sur une thématique environnementale.

Ces interventions sont rendues possibles au moyen de la convention pluriannuelle contractée avec le Département d'Ille-et-Vilaine et sont donc gratuites pour les établissements scolaires.

Ces animations se veulent pédagogiques, ludiques, l'importance est donnée au fait que l'enfant soit acteur de ses apprentissages. C'est lui qui au travers d'activités, au contact de la nature, dans l'utilisation de matériel, qui découvre, qui observe, qui déduit et tisse un lien scientifique, sensitif et émotionnel à la nature.

En 2022, 29 demi-journées d'animation ont été réalisées. Un accompagnement a été effectué auprès des enseignants souhaitant programmer ces interventions. Cela représente 456 élèves sensibilisés.



Animations grand public :

Dans le cadre de notre partenariat avec le Conseil Départemental d'Ille-et-Vilaine, le CPIE Val de Vilaine s'est engagé à effectuer plusieurs animations pour faire découvrir les milieux naturels du territoire, acquis par le Département dans le but de favoriser le maintien et la préservation de ces espaces naturels sensibles.

Pour ce faire, le CPIE Val de Vilaine, en accord avec le Conseil Départemental d'Ille-et-Vilaine, propose des animations gratuites et accessibles au plus grand nombre.

Pour cette année 2022, différentes sorties pour certains sites ont été programmées.

A chaque animation et dépendamment de la thématique abordée, des approches différentes sont mises en place, des outils et/ou des supports pédagogiques ludiques sont présentés et permettent ainsi de dynamiser le rythme des interventions. L'accent est aussi porté sur l'importance des actions du Département vis-à-vis de la valorisation des sites classés.

Les sorties proposées participent à la transmission de savoirs génériques et spécifiques sur les milieux naturels permettant une compréhension de leur complexité et suscitant l'envie de les préserver.

Une communication active est effectuée avant chaque sortie : article dans la presse, diffusion sur les réseaux sociaux, par mail auprès des adhérents, intégration aux programmes saisonniers, ou encore

impression d'affiches et/ou flyers diffusés par les offices de tourisme ou autres points stratégiques.

Cette année, sur les 11 sorties initialement prévues, seules 10 ont pu être réalisées. Ces animations auront nécessité autant de demi-journées de préparation et de repérage sur le terrain.

Ces interventions, aux thématiques variées, ont attiré près de 112 personnes entre fin janvier et début novembre.

Projet d'animation nature pour des jeunes de Bellevue

Le projet d'animations avec les jeunes de Bellevue a eu beaucoup de mal à prendre avec les différents partenaires de la ville de Redon. Peu de séances de sensibilisation avec les jeunes ont pu être mises en place. Il reste encore des sorties à programmer sur l'année 2023.

Animations sur l'eau avec le Syndicat de Bassin Versant Chère, Don, Isac



Maquette de bassin versant

Le partenariat avec le Syndicat Chère-Don-Isac est historique depuis 2012.

Le Syndicat a souhaité mettre en place un programme de sensibilisation sur la thématique de l'eau au travers de 3 programmes distincts : Les zones humides, le bocage et l'eau domestique. Les enseignants choisissent le programme qu'ils souhaitent aborder avec leurs élèves au cours de l'année scolaire.

Le CPIE intervient à la demande du Syndicat sur ces 3 thématiques en partenariat également avec l'association Bretagne Vivante.

Sur l'année 2022, 16 écoles ont intégré le programme, ce qui a représenté environ 370 élèves.

Les ABC

(atlas de la biodiversité communale)

Le CPIE, administrateurs, salariés et partenaires réunis, a choisi d'organiser en septembre 2019 un forum "Effondrement de la biodiversité". Cette prise de conscience réunissant 200 personnes a débouché sur la mise en place d'un projet "l'arbre et la haie" soutenu ensuite par le Conseil Régional, le Conseil Départemental 35, l'EPTB, Redon Agglo et la fondation Yves Rocher et concerne aujourd'hui plus de 15 communes. Ce projet comprend des animations, une campagne de plantations de haies bocagères et la mise en œuvre d'une pépinière « végétal local » (objectif 25 000 arbres 2022/2023).

L'engagement ambitieux de quelques communes a conduit à l'été 2021 à une réflexion d'une extension de la campagne de plantations à une approche globale de protection et de conservation du patrimoine naturel et de sa biodiversité.

Trois communes Pipriac, La Chapelle de Brain et Langon ont ainsi délibéré sur la mise en place d'un atlas de la biodiversité communale sur 3 ans en novembre/décembre 2021. La

commune de Saint-Ganton a entrepris une réflexion semblable. Des contacts sont aussi établis avec les communes riveraines de Massérac et Avesac en 44.

Ainsi le partenariat CPIE/communes permet-il de préfigurer, par contagion géographique, l'engagement à construire un plan d'actions trame bleue et verte sur une micro-éco-région. Les ingrédients de prise de conscience et de volonté d'agir global sont présents et concertés entre élus, citoyens, militants et techniciens sur un territoire plus large qu'une commune permettant ainsi d'élargir l'approche des continuités écologiques.

De plus, une causerie/conférence récente et la venue de la ministre de la biodiversité à St Just en février 2022 ont mis en évidence le lien entre biodiversité naturelle et diversité culturelle, essentiel aux yeux d'acteurs moteurs de cette démarche.

L'ensemble de la démarche s'appuie sur la complémentarité des partenariats construits depuis 20 ans par le CPIE.

Le territoire concerné par ce projet d'Atlas de la Biodiversité Communale est très grand car il représente 4 communes pour une superficie totale d'environ 10 000 ha et dont la démographie est de 6 500 habitants aux derniers recensements. Certaines de ces communes sont déjà recensées auprès de l'INPN (Inventaire National du Patrimoine Naturel)



L'atlas de la biodiversité communale ou intercommunale vise à mieux connaître la biodiversité d'abord, pour mieux la protéger et la valoriser ensuite. Un ABC n'est pas qu'une liste d'inventaires, ni un catalogue d'espèces ou d'habitats. Il doit permettre la mise en place d'une stratégie globale pour la biodiversité du territoire. Il est un outil utile en préalable aux études des documents d'urbanisme (PLU, PLUi, Scot, SAGE). L'atlas de biodiversité est mené en trois temps :

Un temps dédié à la connaissance : Une information naturaliste suffisamment complète et synthétique, notamment cartographique, apportée aux communes et intercommunalités permet une intégration des enjeux « biodiversité » du territoire dans les choix des décideurs notamment dans la traduction possible de cette connaissance dans les politiques publiques d'aménagement du territoire (documents d'urbanisme),

Un temps dédié à l'appropriation et à l'action citoyenne : favoriser la compréhension et l'appropriation des enjeux biodiversité propres au territoire par les élus, les équipes techniques municipales ou intercommunales, les acteurs locaux (agriculteurs, forestiers, entreprises, associations, etc...) et les habitants,

Un temps dédié au plan d'actions : impliquer les acteurs locaux pour construire, en concertation, des recommandations afin d'améliorer la gestion des espaces publics (voire privés) de la commune ou intercommunalité.

Afin de mener à bien l'ensemble de ces projets, Pipriac, commune cheffe de file a signé des conventions de partenariats avec les communes de La Chapelle de Brain, Langon, Saint-Ganton et le CPIE Val de Vilaine.

Lors de rencontres régulières avec de nouvelles communes du territoire du CPIE Val de Vilaine, le projet d'Atlas de la Biodiversité Communale est expliqué aux élus qui sont sensibles à la conservation et gestion de leur patrimoine naturel.

L'association a œuvré pendant plusieurs mois en lien avec les communes concernées à définir et mettre en place des Comités Citoyens qui seront les acteurs de ces ABC.

Le projet d'ABC pour les quatre communes ne se résume pas à l'inventaire des espèces végétales et animales présentes sur le territoire. Ces études, collectage d'information doivent servir le territoire en servant de base à un programme pédagogique complet. La population doit comprendre qu'un programme d'actions est en cours sur leur commune, qu'il y a des connexions avec les communes riveraines et qu'elle sera mise à contribution pour maintenir et améliorer le cadre de vie, la



biodiversité indispensable à l'épanouissement général.

Le programme d'action sera rédigé tout au long des trois années du projet. A chaque étape de sa rédaction, le comité de pilotage sera chargé de s'assurer de sa cohérence et le cas échéant de le valider. Le programme d'action doit s'inscrire dans le long terme. Il perdurera bien après la fin des ABC. Il servira de guide et sera retranscrit dans les documents d'urbanisme locaux (PLU-PLUi). Il devra aussi donner des conseils concrets, des fiches techniques simplifiées et autres actions permettant à tout le monde de participer et d'atteindre les objectifs à long terme.

Deux grands axes guident notre projet. Ils seront menés conjointement tout au long des 3 ans.

Le diagnostic Trame verte et bleue et plan d'actions

L'éducation populaire

Le programme d'actions sera rédigé conjointement par la commune chef de file, Pipriac et le CPIE Val de Vilaine.



LANGON

DANS LE CADRE DE L'ATLAS DE LA BIODIVERSITÉ COMMUNALE

RENCONTRE AUTOUR DE LA BIODIVERSITÉ

VENEZ DÉCOUVRIR ET REDÉCOUVRIR
LES COINS DE NATURE DE LANGON

AU PROGRAMME : LES ZONES HUMIDES, LES ARBRES
REMARQUABLES, UN SENTIER BOTANIQUE ET PLEIN D'AUTRES

Samedi 18 mars à 14h
À LA SALLE POLYVALENTE DE LANGON

Pour plus d'informations :
✉ k.veau.cpie@orange.fr
☎ 02 99 72 69 25

CPIE VAL DE VILAINE

Convention Conseil départemental de Loire Atlantique

Animations scolaires :

Le Département de Loire Atlantique est engagé pour une politique en faveur de l'Éducation à l'Environnement et au Développement Durable. Il s'appuie sur son réseau d'associations ressources, réparties sur tout le territoire, pour agir auprès des citoyens et des collégiens.

Le CPIE Val de Vilaine, reconnu pour ses compétences en matière d'éducation à l'environnement, bénéficie du soutien du Département depuis l'année 2013.

En cette sixième année de partenariat, le CPIE Val de Vilaine a proposé un programme

d'actions à destination des collégiens et du grand public. Les interventions s'effectuent sur la partie nord du territoire départemental, regroupant les Espaces Naturels Sensibles (ENS) suivants :

le Transformateur à Saint Nicolas de Redon,
l'étang Aumée à Fégréac,
les Rocs de Gascaigne à Guémené-Penfao,
l'étang de la Hunaudière à Sion-les-Mines,
l'étang de la Mine à Abbaretz.

Depuis plusieurs années maintenant, le CPIE Val de Vilaine participe et accompagne les enseignants de collèges dans l'élaboration et la mise en œuvre de projets scolaires sur une thématique environnementale.

Ces interventions sont rendues possibles au moyen de la convention pluriannuelle contractée entre le Département de Loire-Atlantique et sont donc gratuites pour les établissements scolaires.

Depuis le début de l'année scolaire 2022-2023, 3 classes de collèges ont bénéficié de séances de sensibilisation à la biodiversité sur des ENS ou en classe.

Environ 200 élèves de collèges ont participé et ont pu être sensibilisés à l'environnement et/ou au développement durable sur l'année 2022.

Animations grand public :

Dans le cadre de notre partenariat avec le Conseil Départemental de Loire-Atlantique, le CPIE s'est engagé à effectuer plusieurs animations pour faire découvrir les milieux naturels du territoire, acquis ou gérés par le département dans le but de favoriser le maintien et la préservation de ces espaces

naturels sensibles (ENS).

Ces sorties ont permis de **valoriser les ENS du nord du département** et mettre en avant la politique de **préservation de l'environnement.**



A chaque animation et dépendamment de la thématique abordée, nous nous efforçons d'employer des approches, des outils et/ou des supports pédagogiques diversifiés et ludiques permettant de dynamiser le rythme des interventions. Nous mettons également en avant les actions du Département vis-à-vis de la valorisation des sites classés.

Les sorties que nous proposons participent à la transmission de savoirs génériques et spécifiques sur les milieux naturels permettant une compréhension de leur complexité et suscitant l'envie de les préserver.

Une communication active est effectuée avant

chaque sortie : article dans la presse, diffusion sur les réseaux sociaux de flyers, par mail auprès de nos adhérents, intégration aux programmes saisonniers.

Il est également convenu qu'à chaque fin de sortie un questionnaire de satisfaction soit distribué aux participants afin de connaître leur ressenti sur cette animation et de mieux cerner le public intéressé.

La météo est un facteur déterminant dans le bon déroulement des animations, contraignant parfois à des reports de date ou à une modification de l'itinéraire initial (d'où l'importance d'un repérage systématique).

Toutes ces sorties ont été un franc succès auprès des participants, tous ravis de pouvoir découvrir ou redécouvrir ces espaces naturels, d'apprendre de nouvelles anecdotes sur la nature proche de chez eux et de rencontrer de nouvelles personnes ayant les mêmes centres d'intérêt.



Espace Naturel Sensible CD44—La Mine à Abbaretz

Convention WATTY à l'école

Watty à l'école propose aux collectivités locales un programme pédagogique complet pour sensibiliser les élèves des écoles maternelles et élémentaires à la transition écologique.

Le CPIE est conventionné par Watty pour animer 3 séances par classe, afin de rendre les enfants acteurs de la transition écologique à l'école et à la maison. La première séance est une sensibilisation générale aux énergies (économie, gaspillage, différentes sources d'énergie, écogestes et gestes énergivores, ...). Le second atelier se focalise sur la lumière, son histoire à travers les âges et l'impact de la pollution lumineuse aujourd'hui. Le dernier atelier aborde la thématique de l'eau, le cycle de l'eau domestique, notre consommation et son impact sur notre environnement. Les enfants ont tous reçu un jeu de cartes WATTY sur ces thématiques, ainsi qu'un kit « éconEAUme » composé de 2 aérateurs à installer sur les robinets.

Pour l'année scolaire 2021-2022, 30 classes réparties dans 15 écoles ont été concernées par le programme, soit 90 ateliers et environ 650 élèves sensibilisés. Les animations se sont déroulées entre Décembre 2021 et Mai 2022.

Pour l'année scolaire 2022-2023, 30 classes réparties dans 10 écoles sont concernées par le programme, soit 90 ateliers et environ 700 élèves sensibilisés. 29 ateliers ont été réalisés entre Novembre et Décembre 2022.



Convention SMICTOM

Le CPIE a été retenu pour la consultation lancée par le **SMICTOM des pays de Vilaine** sur la réalisation d'animations pour un jeune public dans le cadre d'un programme pédagogique sur la thématique de la réduction et la gestion des déchets.

Public : classes de cycle 3 et CE2

Durée du contrat : 3 ans

Lieu : dans les établissements scolaires du territoire du SMICTOM

Rôle du CPIE : Réalisation d'animations de sensibilisation divisées en séance de découverte (1h30) ou d'approfondissement (1/2 journée)

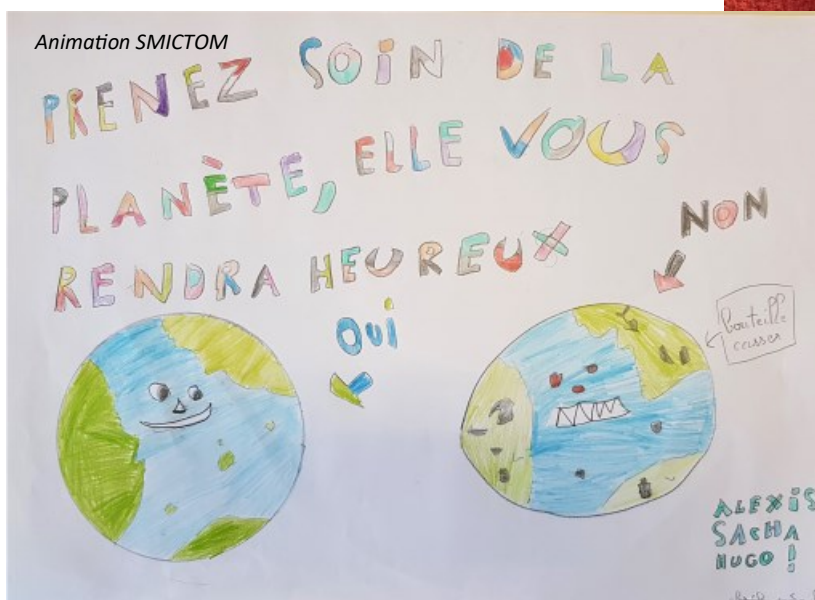
Thématique 1 : La réduction des déchets et l'économie des ressources naturelles

Thématique 2 : Le tri et la valorisation des déchets par le recyclage et le compostage

Autres missions attendues : organisation des plannings avec les écoles, informations aux équipes enseignantes, bilans mensuels et annuels

Nombre d'interventions en 2022 : 54 classes réparties sur 36 établissements, avec 40 séances de découverte et 14 séances d'approfondissement, soit 1244 élèves sensibilisés.

Nombre d'interventions programmées en 2023 : 52 classes réparties sur 35 établissements, avec 34 séances de découverte et 18 séances d'approfondissement, soit 1236 élèves sensibilisés.



ARCHEOLOGIE ET PREHISTOIRE

Accueil des groupes à Saint-just

L'accueil des groupes d'enfants à Saint-Just, pour la valorisation du site mégalithique à travers des visites et ateliers sur la Préhistoire, est une des missions majeures du pôle patrimoine, qui avait fortement souffert de la crise sanitaire et des confinements successifs ces dernières années.

L'année 2022 marque un retour à la normale des activités auprès du public, avec des chiffres de fréquentation record. 37.5 journées d'accueil ont eu lieu (contre 41.5 en 2021), représentant 1150 personnes (1119 en 2021), dont 873 scolaires et 277 enfants issus des centres de loisirs (212 en 2022). A ces chiffres viennent s'ajouter les réservations gérées par l'Office du tourisme dans le cadre de notre partenariat, soit 805 scolaires (312 scolaires en 2021) et 48 enfants de centres de loisirs (16 en 2021).

Cela représente un total de 70 journées d'animation avec 2081 personnes accueillies, alors qu'en 2021, 56 journées avaient eu lieu, pour 1455 personnes. À titre de comparaison, en 2019 (avant la crise covid), 77 journées avaient permis l'accueil de 891 personnes.

Alors qu'en 2021 nous constatons une fréquentation qui avait doublé en comparaison à 2020, en 2022 nous continuons d'observer une augmentation des personnes sensibilisées et

intéressées par ce type d'activité. (+ 30% d'accueils).

Nous notons une continuité dans le développement des actions réalisées dans les établissements. Nous espérons poursuivre le développement de ce type d'activité en 2023.



Tir au propulseur

Focus sur.. l'accueil des collèves

Depuis les changements des programmes scolaires qui ont porté l'étude de la Préhistoire dans les enseignements de la classe de 6^{ème}, en 2016, ce public est en augmentation constante. Nous avons remarqué que les enseignants apprécient de faire de leur visite à Saint-Just une sortie d'intégration. En effet, ce point de programme, qui est abordé en début d'année, est une occasion parfaite pour proposer aux élèves rejoignant l'établissement une journée à la fois ludique et pertinente.

En 2022, 403 collégiens sont venus en réservant directement auprès du CPIE, ce qui représente 46 % de l'accueil des scolaires. En supplément, 420 collégiens sont passés par l'Office de tourisme, soit 52 % de leurs réservations scolaires.

Au fil des ans, nous remarquons que les professeurs de 6^e demandent systématiquement les mêmes ateliers qui sont : la visite du site, l'atelier « évolution de l'homme », l'atelier « chasse » et l'atelier « poterie Néolithique », ainsi que les ateliers « feu à la préhistoire » et l'atelier « parure ».

Ces activités ont permis de fidéliser certains collèves, qui sont déjà venus et ont déjà manifesté leur volonté de renouveler leur visite pour la rentrée 2023.

Le Pass culture

En 2022, le pôle patrimoine a proposé des offres collectives sur la plateforme du Pass culture. Cet outil, mis en place par le gouvernement, permet aux enseignants de réserver des temps d'animation en utilisant des crédits spécifiques alloués à une classe

par an, en fonction du niveau. Ce dispositif, disponible à partir de la 4^{ème} en est à ses débuts, ce qui justifie une première année pauvre en réservations. En 2023, le Pass culture, plébiscité par le gouvernement, sera étendu à partir de la 6^{ème}, ce qui encouragera une hausse de son utilisation et une potentielle augmentation des animations réalisées avec ce public.

Données :

Accueil CPIE :

2019 - 638 / 51.5 journées

2020 - 583 personnes, dont 523 scolaires ;
60 cdl / 16.5 journées

2021 - 1119 personnes dont 907 scolaires ;
212 cdl / 41.5 journées en tout

2022 - 1150 personnes dont 873 scolaires ;
277 CDL / 37.5 journées

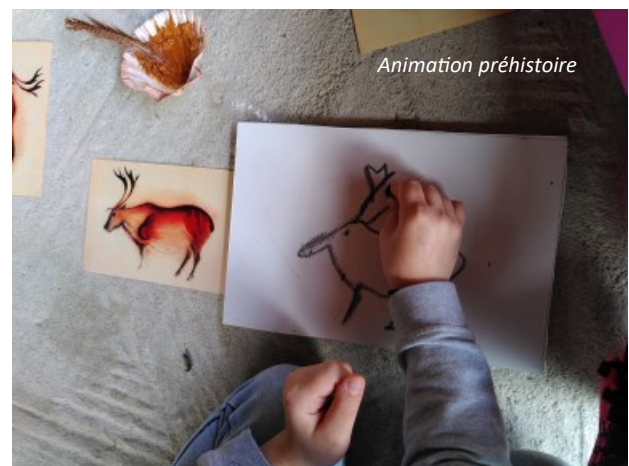
Accueil OT :

2019 - 253 enfants / 6.2 journées

2020 - 129 scolaires : 108 collèves, 21 cdl /
2 journées

2021 - 336 personnes, dont 312 scolaires ;
16 cdl / 15.5 journées

2022 - 931 personnes dont 805 scolaires ;
48 cdl / 32.5 journées



Animation préhistoire

Les Évènements Nationaux

Le pôle patrimoine du CPIE compte parmi ses missions l'animation de temps nationaux comme les journées européennes de l'archéologie (JEA), les Journées Européennes du Patrimoine (JEP) et la fête de la science (FDS). Chaque année, le pôle organise des ateliers et visites sur Saint-Just et d'autres sites pour sensibiliser le grand public à la thématique du patrimoine.

Les Journées Européennes de l'Archéologie : Organisées dans plus de 46 pays, les JEA sont l'évènement annuel phare de l'archéologie. Le CPIE propose depuis de nombreuses années des ateliers scientifiques gratuits pour le grand public. L'année 2022 a été marquée par un vrai engouement des particuliers et des collectivités dans l'organisation de ces temps d'animation. Le pôle patrimoine a été sollicité pendant le week-end du 18 et 19 juin 2022 sur 4 sites différents :

Le samedi 17 juin, nous avons proposé des animations à Saint-Just (34 participants),

À Plescop dans le Morbihan sur le site du Palastre (60 personnes), avec 3 bénévoles et une Médiatrice en archéologie

À Plouhinec, au Centre d'interprétation des sites archéologiques de Menez Dregan dans le Finistère (20 visiteurs)

Le 17 et 18 juin, au Chronographe à Doulon en Loire Atlantique (230 participants). Un atelier torchis a été proposé sur l'ensemble du week-end avec la construction d'une paroi.

Le CPIE Val de Vilaine, lors de ce week-end dédié à l'archéologie, a animé pour 344 personnes.

Les Journées Européennes du Patrimoine :

2022 a marqué la 39ème édition des JEP avec la thématique du développement durable à l'honneur. Le pôle patrimoine a permis l'animation de deux sites le samedi 17 septembre, Saint-Just et le dolmen dit des trois squelettes à Pornic. Ce dernier est un site privé dont les propriétaires ont rejoint le réseau des sites préhistoriques de Bretagne (RSPB) en 2022. Cet évènement marque le début d'un partenariat entre membres du RSPB. 55 personnes ont pu découvrir nos activités lors de ces évènements.

La fête de la science (FDS)

Le CPIE a participé pour la 9ème fois à la Fête de la Science, en proposant des ateliers pour les scolaires (dans leurs établissements) et le grand public en octobre. Pour cette édition, nous avons pu expliquer l'évolution de l'Homme au public scolaire, avec plus de 533 élèves répartis sur 10 établissements scolaires (primaire, collège et lycée) d'Ille-et-Vilaine. Les structures partenaires étaient pour l'ensemble situées à la périphérie de Rennes et à l'ouest de Saint-Just.

Les établissements du pays de Redon ne nous ont pas sollicités pour cet évènement. Il est donc prévu en 2023 de cibler ces structures par l'envoi d'une communication spécifique fin août.

À Saint-Just, pour le grand public, 33 participants ont été accueillis sur 2 journées d'animation. Nous notons toujours un vif intérêt pour la thématique de la Préhistoire pour le public. Pour la première fois cette année, nous avons réalisé une animation FDS pour des Terminales dans le cadre du programme de SVT.

Les Rencontres Préhistoriques de Bretagne

Cette année, **6 sites** ont accueilli une étape des Rencontres Préhistoriques (RPB), dont deux en Ille-et-Vilaine, à Essé et à Langon, deux dans le Finistère (Plouhinec et Carhaix-Plouguer), une à Plussulien dans les Côtes-d'Armor, et une dans le Morbihan (Arzon).

La programmation se déroulant sur 5 après-midi à Essé, ce sont **11 journées d'animations** qui ont été proposées au public, dont **6 en Ille-et-Vilaine**.

Nous établissons donc un total proche de **1837 participants pour l'édition 2022 des RPB** contre 1350 visiteurs en 2021.

Site RPB	Nombre de journées	Nombre de participants
Langon	1	60
Plussulien	1	180
Essé	5	600
Plouhinec	1	242
Arzon	2	465
Carhaix — Plouguer	1	350
Total	11 journées	1837 participants

Cette année a été particulière, avec l'adaptation à un climat très chaud. L'ensemble des ateliers ont été adaptés afin de réaliser dans les meilleures conditions ces journées de médiation et de valorisation de la Préhistoire.

Les animations proposées à l'occasion de ces rencontres ont nécessité la présence d'un à trois médiateurs professionnels, d'intervenants extérieurs et de nombreux bénévoles du CPIE à chaque date. Le nombre d'heures de bénévolat pour les RPB s'élève à **361,5 heures** en 2022 (229 heures en 2021).



Appel à projets Contrat de Territoire

Contexte de l'action

En 2022 pour la deuxième fois, le pôle patrimoine a répondu à l'appel à projets contrat de territoire initié par le département d'Ille-et-Vilaine. Ce projet d'animation a la particularité d'être destiné à des publics spécifiques (Foyer de vie, Centre social et institut thérapeutique, éducatif et pédagogique).

Le Projet

Intitulé « Journées mégalithiques et habitats néolithiques », ce programme d'animation a eu pour objectif de valoriser les sites issus du « Circuit mégalithes et habitats néolithiques » réalisé par le CPIE en 2021. Il a permis aussi de faire découvrir la richesse du patrimoine préhistorique à un public local. La programmation, réalisable à la demi-journée ou à la journée, s'est articulée autour de visites et d'ateliers pédagogiques. La matinée était consacrée à la visite du site mégalithique des Demoiselles de Langon, associée à la découverte de l'habitat néolithique de la Chapelle-de-Brain, bâti par les bénévoles du CPIE. L'après-midi était axée sur la découverte d'ateliers artistiques sur le thème de la préhistoire au CPIE.

L'action a permis d'accueillir 96 personnes de 5 structures différentes sur 6 journées d'animation. L'accueil de ce public spécifique, peu sensible au sujet de la Préhistoire a nécessité une importante adaptation de nos pratiques afin de leur permettre une découverte ludique de leurs patrimoines. Ce

type de projet, proposant des animations gratuites, permet au pôle patrimoine de sensibiliser un public local peu touché. Les structures accueillies (foyers de vie, ESAT, accueils de jour, IME, centres sociaux...) sont basées sur les communes alentour : Redon, Pipriac, Bain de Bretagne et Val d'Anast.



Animation peinture sur torchis - les participants décorent la maison néolithique de la Chapelle de Brain



Animation parure en pierre polie

Réseau des Sites Préhistoriques de Bretagne (RSPB) et Sac'h Néo

RSPB

En 2022, nous avons accueilli 4 nouveaux membres du RSPB :

Carte-Up éditions, qui travaille à valoriser les sites mégalithiques par la photographie. Il est basé en Loire Atlantique.

Madame Donnelly Ravaut, propriétaire du site des dolmens dit les 3 squelettes, à Pornic (44).

Golfe du Morbihan Vannes Agglomération (GMVA) dans le Morbihan, dans le cadre de la valorisation des mégalithes des Landes de Lanvaux.

Centre Morbihan Communauté (CMC), dans le Morbihan également, pour la valorisation des mégalithes des Landes de Lanvaux.

Le nombre de membres est maintenant de 29. Le réseau se porte bien et attire régulièrement de nouveaux membres.

2022 a également été l'année de lancement du nouveau site internet du Réseau des Sites Préhistoriques de Bretagne. Nous avons continué de le développer en finalisant la traduction bretonne des pages du site. Depuis le lancement en juillet, la fréquentation du site s'élève à 673 visiteurs. Les pages du site ont été visionnées plus de 2000 fois. En 2023, nous avons pour objectif de développer la visibilité de cet outil.

La 11e édition de la semaine de formation à la médiation en archéologie a eu lieu en fin d'année, avec une programmation du 21 au 25

novembre 2022. Cette semaine a été une vraie réussite avec un public au rendez-vous. Elle a rassemblé 37 inscrits, venus des départements d'Ille et Vilaine en majorité, mais aussi du Morbihan, de la Loire Atlantique et des Côtes d'Armor ou de Mayenne. La programmation autour de la thématique de l'Education Artistique et Culturelle (EAC) a été très suivie, marquant l'intérêt des acteurs par ce dispositif dans les pratiques de la médiation en Patrimoine.

Autre temps fort du RSPB, l'organisation de trois journées de transfert de compétences :

1. Le 24 mars – JTC « Mégalithisme en Loire Atlantique » : à Pornic, demandée par les membres du réseau pour découvrir différents types d'architectures mégalithiques. Cette JTC a été animée par l'Association des Mégalithes en Retz et le Groupe Archéologique de Saint Nazaire et coorganisée par Didier Pointeau de la SNP (membre du RSPB). <https://www.sites-prehistoriques.bzh/2022/04/13/reprise-des-sorties-pour-le-rspb/>
2. Le 14 avril JTC « découverte de l'art Préhistorique » : à Plussulien. Cette journée a été demandée par les bénévoles de l'association Les Chemins de l'Archéologie. Ce temps a permis à 7 amateurs et professionnels de se former à des ateliers de savoir – faire, comme les ateliers : sonnaille, racleur en bois, peinture néolithique et

maquillage à l'ocre. Ces ateliers ont été précédés d'un apport théorique sur la thématique de l'art préhistorique.

3. Le 6 décembre – JTC « Réseaux sociaux » : cette journée faisait suite à une demande des membres du RSPB d'améliorer leurs visibilité sur les réseaux sociaux. Elle a été animée par Jacky Meslin de la structure Néotopia. La partie pratique a permis à chaque participant de construire une publication « modèle » en respectant les conseils apportés tout le long de la formation.

Nous continuerons le déploiement du Sac'h Néo en 2023, notamment par la formation des acteurs sur les sites où il sera proposé, la création d'un sac générique qui sera disponible au prêt pour les membres du RSPB.



Sac'h néo

Le Sac'h Néo a été inauguré en octobre 2022 au CPIE avec les partenaires du projet, les administrateurs du CPIE, ainsi que le Conseil Régional de Bretagne, représenté par Madame Gallo, vice-présidente au Tourisme, Madame Dubourg, cheffe du Service Valorisation du Patrimoine, et Madame Delmotte, chargée d'études médiation-valorisation et référente musées et appels à projets.

Nous avons pu auparavant achever la conception du sac avec le chantier d'insertion Lever le Rideau, par la conception du contenant et des pochettes pour chaque jeu ainsi qu'un support « hamac » pour le Néo Chrono. Les jeux « cartes énigmes, et « dolmen à relier » ont pu être terminés. Enfin nous avons pu finaliser la rédaction des 10 fiches sites et faire poser un flochage « Sac'h Néo » sur les 10 sacs.



Un article avec la revue Ar Men a été réalisé, ainsi qu'un podcast sur Radio Évasion dans le cadre d'un partenariat avec l'émission « Truelle et sac à dos » menée par Art'ChéoLab :

<https://www.radioevasion.net/2022/04/21/sach-neo-un-sac-a-dos-pour-decouvrir-les-megalithes-et-le-neolithique-bretagne/>.

Nous avons eu la chance de participer au Colloque des « Rencontres du Mégalithisme » le 12 novembre 2022 où nous avons présenté le Sac'h Néo à l'ensemble des intervenants et participants.



Politique de la ville

Dans le cadre de ses missions de médiation, le pôle patrimoine a répondu en 2022 à l'appel à projets politique de la ville de Redon sur le quartier prioritaire de Bellevue. Le projet lauréat « Experts de l'archéo : à vos outils ! » a été proposé sur 15 séances d'animation aux jeunes du quartier de Bellevue.

« Experts de l'archéo : à vos outils ! » — un projet en trois volets

L'action a été portée en partenariat avec deux structures historiques du quartier prioritaire, l'Office Intercommunal des Sports du Pays de Redon (OFIS) et le programme de réussites éducatives (PRE), qui nous ont prêté leurs locaux afin de réaliser ces activités dans le quartier. La troisième partie du projet, initialement prévue avec le Collège de Bellevue, est en cours de réalisation. Ces interventions, auprès de ce public spécifique, ont eu pour objectif de permettre à des jeunes de découvrir et de s'initier aux pratiques et savoir-faire de la préhistoire de manière ludique et accessible.

Deux volets, comprenant 9 séances, ont été réalisés entre les mois de juillet et décembre 2022. Le public a été au rendez-vous, avec un total de 112 participants âgés de 6 à 10 ans.

Les retours

L'action a été un succès auprès des jeunes de Redon. Nous avons constaté que les participants revenaient sur plusieurs interventions. Ces activités ont permis aux jeunes de découvrir de nouvelles notions comme les différentes périodes de la

Préhistoire, la poterie, les techniques de fouilles, le déplacement de stèle ou encore de visiter le site de Saint-Just. Certains ateliers plébiscités ont même été programmés deux fois, comme l'atelier fouille. Les ateliers « cairn et Tumulus » et « maquette de déplacement » ont aussi rencontré un vrai succès.

Malgré un sujet qui ne leur est pas familier, les enfants ont su s'impliquer, découvrir des gestes et questionner leurs connaissances sur le monde. Les activités manuelles, créatives et de savoir-faire ont été des portes d'entrée pour pouvoir évoquer les notions et le vocabulaire de la Préhistoire.



Animation céramologie (étude des poteries)



Animation fouilles archéologiques



VAL DE VILAINE

10 allée des cerisiers
35 550 Saint-Just

Tel : 02 99 72 69 25

Web : <https://cpievaldevilaine.fr/>