



---

**ASSOCIATION  
NATURE &  
MÉGALITHES**

**RAPPORT  
D'ACTIVITÉ**

**2021**

---



VAL DE VILAINE



## PAGE 05 | VIE ASSOCIATIVE

- L'ASSOCIATION NATURE ET MÉGALITHES - CPIE VAL DE VILAINE
- LE LABEL
- LES CPIE SE POSITIONNENT COMME LES ARTISANS DU CHANGEMENT ENVIRONNEMENTAL. UN CPIE INSCRIT DANS DES RÉSEAUX (UN, UR)

## PAGE 09 | ORGANIGRAMME

## PAGE 13 | NATURE & DÉVELOPPEMENT DURABLE CHANTIERS NATURE & BÂTI

- LE PROJET L'ARBRE & LA HAIE
- PROJET D'ANIMATION NATURE POUR DES JEUNES DE BELLEVUE
- RESTAURATION DU FOUR À PAIN À RENAC
- ANIMATION SUR L'EAU AVEC LE SYNDICAT DE BASSIN VERSANT CHÈRE, DON, ISAC
- CONVENTION CONSEIL DÉPARTEMENTAL D'ILLE ET VILAINE
- CONVENTION CONSEIL DÉPARTEMENTAL DE LOIRE ATLANTIQUE
- LES ATLAS DE LA BIODIVERSITÉ COMMUNALE
- CONVENTION WATTY À L'ÉCOLE
- CONVENTION SMICTOM À L'ÉCOLE
- LES CHANTIERS D'INSERTION

## PAGE 21 | ARCHÉOLOGIE & PRÉHISTOIRE

- ACCUEIL DES CLASSES
- OUTILS PÉDAGOGIQUES
- LES RENCONTRES PRÉHISTORIQUES DE BRETAGNE
- LE CIRCUIT "MÉGALITHES ET HABITAT NÉOLITHIQUES"
- SAC'H NÉO
- VALORISATION DES MÉGALITHES DES LANDES DE LANVAUX

## PAGE 35 | SAVOIR-FAIRE

- RUCHER ÉCOLE
- VANNERIE







**VIE**  
**ASSOCIATIVE**



## L'ASSOCIATION NATURE ET MÉGALITHES - CPIE VAL DE VILAINE

L'association a été créée en mai 2003 pour engager collectivement le portage, la réalisation du projet « Maison Nature et Mégalithes » et en assurer le fonctionnement de manière conjointe avec la valorisation du site de Cojoux ; et pour développer la recherche et l'éducation à l'environnement en préfigurant la création d'un Centre Permanent d'Initiatives à l'Environnement.

En 2005, l'association est labellisée CPIE Val de Vilaine et voit par là-même son projet reconnu, celui de mettre en oeuvre un projet de développement local durable qui s'appuie sur :

- L'éducation à l'environnement
- La valorisation et l'interprétation du patrimoine naturel et mégalithique
- La concertation territoriale avec l'ensemble des acteurs et citoyens

En 2021, l'association a rassemblé 110 adhérents autour de son projet associatif. Les 27 membres de son Conseil d'Administration se sont réunis 2 fois pour fixer les grandes orientations de l'association, coordonnées et mises en oeuvre par les 6 administrateurs du bureau, lors de leurs réunions mensuelles qui ont été au nombre de 10.

Les activités menées en 2021, qui vous sont présentées au fil des pages de ce rapport, ont été rendues possibles également grâce à l'implication des bénévoles engagés notamment dans les Rencontres Préhistoriques, la maison néolithique de La Chapelle de Brain, le jardin pédagogique, les ateliers de savoir-faire (vannerie et rucher école)... en partenariat avec l'équipe salariée qui vous est présentée en page 11.

Le label CPIE est délivré après validation de l'UNCPIE pour une durée de 10 ans renouvelables.

## LE LABEL

Le label « Centre permanent d'initiatives pour l'environnement » (CPIE) est fondé sur une dizaine de critères, socle commun à tous les CPIE. Il est attribué pour 10 ans renouvelables, exclusivement à des associations.

De création interministérielle en 1972, le label CPIE est géré par l'Union nationale des CPIE depuis 1982. CPIE est une marque déposée à l'Institut national de la propriété industrielle.

Chaque association labellisée CPIE par l'Union nationale est issue d'une initiative citoyenne locale, riche de sa vie associative et de ses professionnels salariés. Sa connaissance précise de son territoire et de ses enjeux donne sens et légitimité à son action.

Dans une vision de l'environnement résolument humaniste, pour la promotion de la citoyenneté, les Centres Permanents d'Initiatives pour l'Environnement (CPIE), s'engagent sur les territoires dans le respect de la connaissance scientifique. Ces associations agissent dans deux domaines d'activités en faveur du développement durable :

- La sensibilisation et l'éducation de tous à l'environnement
- L'accompagnement des territoires au service de politiques publiques et de projets d'acteurs

## **LES CPIE SE POSITIONNENT COMME LES ARTISANS DU CHANGEMENT ENVIRONNEMENTAL.**

### **UN CPIE INSCRIT DANS DES RÉSEAUX (UN, UR)**

Le CPIE Val de Vilaine s'inscrit dans le réseau national des CPIE. L'Union Nationale des CPIE, plateforme de ressources et d'appui pour les CPIE et les unions régionales, stimule et organise la vie du réseau, le représente et s'engage en faveur de l'environnement.

En Bretagne il existe 4 CPIE organisés en Union Régionale : CPIE de Belle-Île-en-Mer, CPIE Forêt de Brocéliande, CPIE du Pays de Morlaix-Trégor, CPIE Val de Vilaine.

Les CPIE oeuvrent à la prise en compte des problématiques environnementales dans les programmes locaux et les concertations territoriales, au travers de démarches d'accompagnement et grâce aux savoir-faire éducatifs.

Le positionnement au sein des instances territoriales et leur accompagnement sont un axe fort de l'intervention des CPIE dans les territoires ; notre vision transversale et notre démarche intégrée facilitent les liens et les connexions entre les différents échelons.

Depuis maintenant 6 ans 3 CPIE bretons participent au projet Régional « CHEMINS ». Par la coordination et la mise en oeuvre du projet CHEMINS sur la Trame Verte et Bleue, l'URCPIE Bretagne en partenariat avec l'INRA contribue à l'élaboration d'une méthodologie de déploiement régionale de cette Trame, en réponse aux objectifs du Plan d'Action Stratégique du SRCE (Schéma Régional de Cohérence Ecologique).

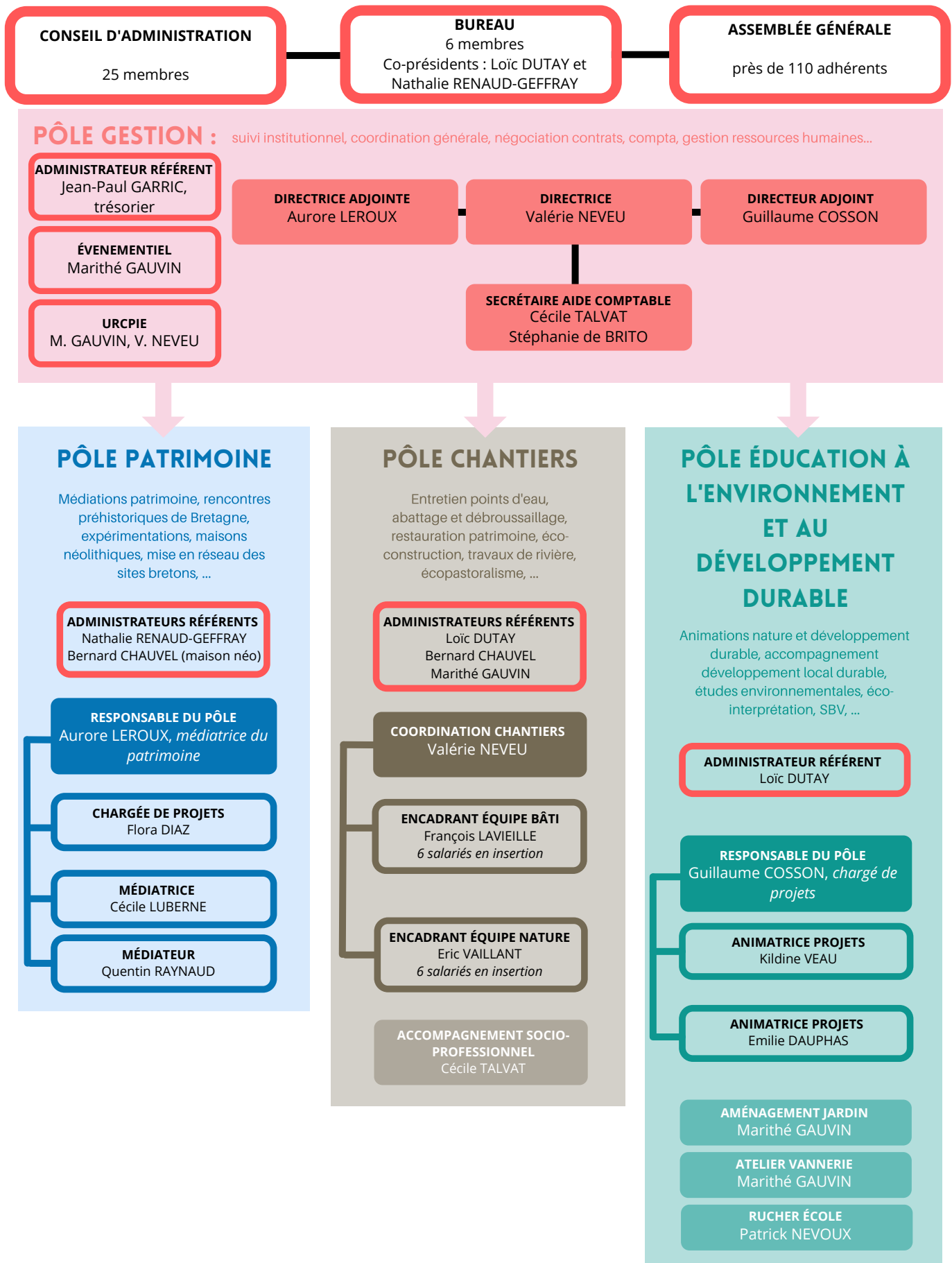
L'URCPIE participe à différents temps régionaux et est membre du CA de l'ABB (Agence Bretonne de la Biodiversité)





# ORGANIGRAMME









# NATURE & DÉVELOPPEMENT DURABLE

-

# CHANTIERS NATURE & BÂTI



## LE PROJET L'ARBRE ET LA HAIE

Le projet « L'Arbre et la Haie » vise à engager un programme de reconstruction écologique du bocage du Pays de Redon. Son approche est globale, passant de la pédagogie, l'éducation, à la mise en œuvre de travaux portés par la population et le renforcement de la filière d'approvisionnement en plants locaux en créant un lieu de production de plants et d'information.

### Volet sensibilisation

Nous avons réalisé 6 animations avec des lycées et collèges du territoire de l'UGVA (Unité de Gestion vilaine Aval) de l'EPTB (Etablissement Public Territorial de Bassin - entre Pipriac et Arzal). Ces animations gratuites ont permis aux jeunes de participer à la plantation de haies bocagères à la ferme maraîchère de St Ganton (SCEA Nevoux-Renaud).

Les participants, professeurs et élèves, étaient enthousiasmés et ravis par ces journées, malgré la présence d'un vent froid.

Nous avons créé un guide d'aide à la plantation destiné aux personnes désireuses de planter des haies bocagères. Ce guide regroupe des données à la fois techniques et administratives. Le lecteur y trouvera toutes les informations pour réussir sa haie et envisager les travaux d'entretien des années suivantes.

La première année de la convention avec l'EPTB Vilaine a été fortement contrarié par la pandémie. L'objet de la convention étant la sensibilisation de la population à l'environnement, il n'a pas pu être atteint du fait des confinements successifs. Une fois les confinements levés, les règles en place ne permettaient pas l'organisation d'événements auxquels nous voulions participer. Au printemps 2021, malgré une amélioration de la situation sanitaire, les animations nature n'ont pas pu être organisées.

### Plantation de haies bocagères

12 communes de Redon Agglomération ont adhéré à la campagne de plantation : Allaire, Avessac, Bruc-sur-Aff, Conquereuil, La-Chapelle-de-Brain, Langon, Massérac, Peillac, Pipriac, Renac, Rieux, Saint-Just. 53 rendez-vous « planteur » ont donné suite à une fiche planteur entre juillet et octobre. Au final 47 fiches planteur ont été signées pour un total de 4 067 mètres de nouvelles haies plantées en décembre 2021 sur onze des douze communes adhérentes (il n'y a eu aucun planteur à Conquereuil). Deux planteurs ont souhaité intégrer le dispositif bien que leur commune n'ait pas adhéré en 2021. Dans ce cas, ils ont payé les 5€ par mètre linéaire (Guémené Penfao, Sixt sur Aff)



Tous les planteurs ont remercié le CPIE pour la mise en place de ce projet pour eux et pour la planète. Le technicien a rappelé à chaque fois la volonté des communes adhérentes de favoriser ce type de projet.

Cette campagne de plantation 2021 est pour nous une réussite. 4.1 km de nouvelles haies plantés par les particuliers c'est bien et 47 planteurs c'est encore mieux. Notre projet passe à la fois par du nouveau linéaire de haie créé et aussi par la sensibilisation de la population à l'intérêt des haies bocagères. Nous améliorerons le dispositif chaque année avec les retours des planteurs et des communes.

## Création de la pépinière

Dans son projet l'arbre et la haie, le CPIE VAL DE VILAINE s'engage dans **la démarche d'approvisionnement en plants locaux**. L'utilisation de végétaux sauvages, issus de collecte en milieu naturel est adaptée à des chantiers ou des opérations ayant un objectif de restauration de la fonctionnalité écologique des milieux. En effet, les végétaux sauvages et locaux (prélevés durablement dans la région biogéographique) ont bénéficié d'une longue co-évolution avec la faune et la flore locales : ils contribuent ainsi au bon fonctionnement des écosystèmes auxquels ils sont inféodés. Leur utilisation en plantation, réhabilitation ou végétalisation est bénéfique pour la résilience des écosystèmes, ceci explique la création de la pépinière - outre les plants, les planteurs trouveront également sur cette pépinière, des conseils sur la plantation et la gestion des haies bocagères. Ce site deviendra également un lieu convivial vecteur d'actions collectives et un lieu de formation.

En 2021, nous avons trouvé sur Saint-Ganton les terres pour installer les tunnels et la production de plein champs. Elles sont situées à Saint-Ganton au lieu-dit Le Souchais sur le site de la ferme maraîchère de la SCEA Nevoux Renaud. Nous disposons aussi d'un local technique dans la zone d'activité de la Gautrais à Renac. Cet espace de près de 60m2 nous permet de travailler les graines, de stocker des matériels et d'accueillir à terme le public. Nous avons aussi réalisé notre première année de collectage de graines sur les espaces naturels sensibles du département d'Ille et Vilaine (convention) et lancé les stratifications. Ainsi près de 30 espèces seront mises en production en 2022.





**PROJET D'ANIMATION NATURE POUR DES JEUNES DE BELLEVUE**

Le CPIE Val de Vilaine a répondu en 2020 à l'Appel A Projet de la Ville de Redon, dans le cadre de sa politique de la ville, pour permettre aux jeunes du quartier Bellevue de Redon de pouvoir bénéficier d'animations gratuites sur le thème de la nature. Ce projet n'a pas pu commencer en 2020 du fait de la crise sanitaire et s'est donc poursuivi en 2021. Différentes animations ont eu lieu comme une journée d'initiation à la pêche avec l'association de pêche du Pays de Redon. D'autres sorties nature se dérouleront sur l'année 2022 afin de clore ce projet.



Initiation à la pêche des jeunes du quartier de Bellevue - le 04/11/2021

**RESTAURATION DU FOUR À PAIN À RENAC**

La Région Bretagne, dans le cadre de son appel à projet sur la restauration du patrimoine bâti, a retenu la proposition du CPIE et de la commune Renac, de restaurer le four à pain situé au lieu-dit La Moignerie. Le chantier a commencé en 2021. Les travaux se sont bien succédés. Les bénévoles ont à coeur de réaliser un bel ouvrage et s'investissent durement dans le travail. Six sont à la retraite et deux encore en activité. Sur les temps de travail nous sommes en moyenne 5 à participer.

L'organisation est maintenant bien rodée et chacun a sa tâche. Aucun d'entre eux n'avait de connaissances ni de compétences en maçonnerie. Le CPIE a fait appel à un bénévole d'une autre commune ayant déjà restauré des fours à pain. C'est ensemble que les travaux sont exécutés.

Nous avons eu l'aide de la Maison familiale et rurale de Guipry-Messac sur deux demi-journées. Les élèves de troisième sont donc venus sur le chantier pour échanger avec les bénévoles et participer aux travaux. Certains ont montré un intérêt à la maçonnerie tandis que d'autres s'occupaient du déblaiement des gravats et tri des pierres.

Les matériels et matériaux sont stockés chez un bénévole à proximité du four. L'eau et l'électricité sont prises chez deux bénévoles. La commune s'investit dans le projet en mettant à disposition une bétonnière et les services techniques quand cela est nécessaire. Un maçon local a donné des pierres pour les travaux. Le manque de pierres a été une préoccupation au début du chantier.

Nous avons tissé des liens avec d'autres groupes de bénévoles ayant restauré des fours et avons souvent eu besoin de leur avis sur les choix à faire (four des Landriaux à Renac, four du Patis David à Sainte-Marie).

La maçonnerie est faite d'un mortier de chaux et de sable. Les bénévoles ont appris à le préparer et sont autonomes sur cette tâche.

L'ambiance sur le chantier est très bonne, nous avons clôturé les travaux de printemps par un repas bien apprécié.

En 2021, nous avons refait les fondations du four, la maçonnerie et la gueule (porte). Il reste à faire la voute et la couverture. L'équipe composée de bénévoles et d'un technicien du CPIE a travaillé l'équivalent de 16 journées du printemps à l'automne.

## ANIMATION SUR L'EAU AVEC LE SYNDICAT DE BASSIN VERSANT CHÈRE, DON, ISAC

Comme chaque année, et ce depuis maintenant 10 ans, le CPIE Val de Vilaine et le Syndicat Mixte Chère-Don-Isac travaille ensemble sur le programme pédagogique « Eau et Bassin versant ». Ce programme est destiné aux écoles élémentaires et aux cycles 3 (CM1/CM2). Le CPIE Val de Vilaine intervient sur plusieurs séances au cours de l'année scolaire auprès des classes qui ont candidaté sur ce programme pédagogique. En 2021, 22 séances ont eu lieu sur les thématiques « Eau domestique », « Bocage » et « Zones humides ».

## CONVENTION CONSEIL DÉPARTEMENTAL D'ILLE ET VILAINE

### Animations scolaires

Compte-tenu de la crise sanitaire liée à la pandémie de Covid-19, cette année 2021 sera marquée de nouveau par l'annulation de quelques sorties nature à destination des cycles 3. En effet, du fait du changement de la période des vacances scolaires du printemps 2021 et la fermeture des établissements scolaires du 5 au 2 mai 2021, les écoles concernées sur cette période ont pour la plupart reporté leurs sorties, mais quelques-unes ont préféré attendre une amélioration sanitaire. Certains projets de classe ont été reportés à la prochaine rentrée scolaire de septembre.

En 2021, 18 demi-journées d'animation ont été réalisées. Un accompagnement a été effectué auprès des enseignants souhaitant programmer ces interventions

### Animations grand public

Les animations sont réparties sur 6 sites classés et situés sur le territoire géographique du CPIE :

- les Landes de St Just,
- la Vallée boisée de Corbinières à Guipry-Messac,
- les Marais de Gannedel à La Chapelle-de-Brain,
- l'Île aux Pies à Bains-sur-Oust,
- la Vallée du Canut à Lassy,
- le Parc de la Tour Du Guesclin à Grand-Fougeray.

Pour cette année 2021, deux sorties par site ont été programmées.

Cette année, sur les 12 sorties initialement prévues, seules 9 ont pu être réalisées pour cause de mesures sanitaires liées à la pandémie de coronavirus. Ces animations auront nécessité autant de demi-journées de préparation et de repérage sur le terrain.

Ces interventions, aux thématiques variées, ont attiré près de 96 personnes entre fin janvier et début novembre. Pour cette année encore particulière où les rassemblements étaient déconseillés, une moyenne a été établie d'environ 10 participants par sortie.

Retour général sur les sorties grand public :

- Une baisse du nombre de participants en comparaison des précédentes années, ceci s'expliquant largement par la crise sanitaire liée à la pandémie
- Un retour des sorties nature très attendu en juin puis un nombre de participants déclinant durant l'été (les participants étant dans l'obligation de présenter un passe sanitaire, cela en a décourager plus d'un)
- Un bois de Boeuvres mal localisé (malgré un plan pouvant être envoyé par mail, certains participants ne disposent ni de GPS, ni de mail, ni de portable), un panneau dans la continuité de celui existant un peu plus loin pourrait être bénéfique
- La thématique automnale remporte chaque année un franc succès quel que soit le site proposé

## CONVENTION CONSEIL DÉPARTEMENTAL DE LOIRE ATLANTIQUE

### Animations scolaires

Le CPIE Val de Vilaine est partenaire du Département de Loire-Atlantique depuis de nombreuses années. En 2021, notre équipe est intervenue auprès des élèves des collèges du Nord 44 sur les thématiques Développement Durable et Environnement. Au total 244 élèves ont été sensibilisés à ces thématiques.

### Animations grand public

7 sorties dédiées au grand public ont été organisées tout au long de l'année sur les différents espaces naturels du Département.

## LES ATLAS DE LA BIODIVERSITÉ COMMUNALE

Courant 2021, plusieurs communes proches du CPIE nous ont fait savoir qu'elles souhaitent mettre en place des projets d'Atlas de la Biodiversité Communale à partir de 2022.

Aujourd'hui, ce sont 4 communes qui sont prêtes à candidater auprès de l'Office Français de la Biodiversité ainsi qu'auprès du Conseil Régional pour mener à bien ces projets.

Un Atlas de la biodiversité permet à une commune de mettre en valeur le patrimoine naturel présent, de mettre à disposition des citoyens des données naturalistes et de sensibiliser la population à la préservation de cette biodiversité. Ces projets ont une grande importance car ceux-ci peuvent être intégrés au PLU-I, ce qui permettra de préserver certains espaces.

Des comités citoyens et techniques sont mis en place afin d'assurer un suivi et une validation scientifique des données récoltées.

## CONVENTION WATTY À L'ÉCOLE

Watty à l'école propose aux collectivités locales un programme pédagogique complet pour sensibiliser les élèves des écoles maternelles et élémentaires au développement durable.

Le CPIE est conventionné par Watty pour animer 3 séances par classe (15 classes au total). Les premières animations ont eu lieu en décembre 2021.



Animation Watty sur le thème des lumières-25/02/21-Ecole St Michel, Pléchatel

## CONVENTION SMICTOM

Le CPIE a été retenu pour la consultation lancée par le SMICTOM des pays de Vilaine sur la réalisation d'animations pour un jeune public dans le cadre d'un programme pédagogique sur la thématique de la réduction et la gestion des déchets.

Public : classes de cycle 3 (d'environ 25 élèves)

Lieu : dans les établissements scolaires du territoire du SMICTOM

Rôle du CPIE : Réalisation d'animations de sensibilisation divisées en séance de découverte (1h30) ou d'approfondissement (1/2 journée)

- **Thématique 1** : La réduction des déchets et l'économie des ressources naturelles
- **Thématique 2** : Le tri et la valorisation des déchets par le recyclage et le compostage

Autres missions attendues : organisation des plannings avec les écoles, informations aux équipes enseignantes, bilans mensuels et annuels

Durée du contrat : 3 ans

Nombre d'interventions estimées par an : 50-80

## LES CHANTIERS D'INSERTION

Le CPIE Val de Vilaine a porté les chantiers d'insertion pendant 15 ans. En mars 2021, ceux-ci ont été transférés à l'association Iloz qui a pris le relais de cette activité.

De début janvier à fin février, les agents des chantiers ont bénéficié de formations comme le passage des CACES et la formation aux premiers secours.

Les chantiers sont intervenus sur les communes du nord du Pays de Redon pour effectuer différents travaux nature et bâti.



**ARCHÉOLOGIE  
&  
PRÉHISTOIRE**



**ACCUEIL DES CLASSES**

L'accueil des groupes à Saint-Just, pour la valorisation du site mégalithique à travers des visites et ateliers sur la Préhistoire, est une des missions majeures du pôle patrimoine, qui avait fortement souffert de la crise sanitaire et des confinements successifs en 2020.

En 2021, cette activité a repris de plus belle, avec un entrain tout particulier de la part des enseignants, à nouveau autorisés à se déplacer avec leurs élèves. 41,5 journées d'accueil ont eu lieu (contre 16,5 en 2020), représentant 1119 personnes, dont 907 scolaires (523 en 2020) et 212 enfants issus des accueils de loisirs (60 en 2020). A ces chiffres viennent s'ajouter les réservations gérées par l'Office du tourisme dans le cadre de notre partenariat, soit 336 personnes (129 en 2020), dont 312 scolaires (108 en 2020) et 16 enfants de centres de loisirs (21 en 2020).

Cela représente un total de 56 journées d'animation avec **1455 personnes accueillies**, alors qu'en 2020, 18,5 journées avaient eu lieu, pour 712 personnes. A titre de comparaison, en 2019, 77 journées avaient permis l'accueil de 891 personnes. La fréquentation a plus que doublé par rapport à 2020, dépassant même les chiffres de 2019.

Notons que les demandes d'intervention dans les établissements ont également augmenté, ce mode d'intervention sera aussi développé en 2022.



Atelier peinture-10/06/2021-Ecole Beausoleil, Questembert-crédit photo S. HUCHET



Atelier poterie-10/06/2021-Ecole Beausoleil, Questembert-crédit photo S. HUCHET

## Focus sur... l'accueil des collèves

Depuis les changements des programmes scolaires qui ont porté l'étude de la Préhistoire dans les enseignements de la classe de 6ème, en 2016, ce public est en augmentation constante. Nous avons remarqué que les enseignants apprécient de faire de leur visite à Saint-Just une sortie d'intégration. En effet, ce point de programme, qui est abordé en début d'année, est une occasion parfaite pour proposer aux élèves rejoignant l'établissement une journée à la fois ludique et pertinente.

En 2021, **414 collégiens** sont venus en réservant directement auprès du CPIE, ce qui représente 37% de l'accueil des groupes. En supplément, 185 collégiens sont passés par l'Office de tourisme, soit 55% de leurs réservations.

Les ateliers plébiscités, en plus de la visite du site mégalithique proposée systématiquement, sont les suivants : « Enquête aux origines de l'Homme » ; « Le feu à la Préhistoire » ; « La chasse à la Préhistoire » ; « La poterie Néolithique » ; « La parure Néolithique ».

Ces activités ont permis de fidéliser certains collèves, qui sont déjà venus et ont déjà manifesté leur volonté de renouveler leur visite pour la rentrée 2022.

### Données

#### Accueil CPIE :

2019 – 638 / 51.5 journées

2020 – 583 personnes dont 523 scolaires ;  
60 cdl / 16.5 journées

2021 – 1119 personnes dont 907 scolaires ;  
212 cdl / 41.5 journées en tout

#### Accueil OT :

2019 – 253 enfants / 6.2 journées

2020 – 129 scolaires : 108 collèves, 21 cdl /  
2 journées

2021 – 336 personnes dont 312 scolaires ;  
16 cdl / 15.5 journées



**OUTILS PÉDAGOGIQUES**

Le pôle patrimoine du CPIE compte parmi ses missions la création, l'évaluation et l'actualisation de ses outils pédagogiques. Au cours de l'année 2021, cette compétence de développement a été mobilisée à plusieurs occasions.

**Actualisation de l'existant :**

Un travail de mise à jour des ateliers existants, entamé en 2020, a été poursuivi cette année. Les ateliers « Carpologie » (initiation à la discipline qui étudie les macro-restes végétaux), « Toucher la Préhistoire » (découverte ludique de la vie quotidienne au Néolithique pour les tous petits), et « Sur les traces des animaux Préhistoriques » (travail sur les animaux, leurs empreintes, les environnements dans lesquels ils vivent) ont été repris avec une remise en forme de certains supports pédagogiques. Cette tâche, déjà bien avancée en 2021 sera poursuivie sur l'année 2022, avec notamment une refonte de l'atelier « Carpologie », passant par la création de nouveaux supports en adéquation avec un objectif pédagogique redéfini.

**Création d'outils :**

Une commande spécifique de l'association « Les Chemins de l'Archéologie » de Plussulien (22) nous a amenés à créer de nouveaux outils sur l'exploitation des milieux aquatiques à la Préhistoire, qui ont été utilisés à la RPB de Guerlédan (18 juillet 2021). En premier lieu, une déclinaison de l'atelier « Fouilles archéologiques » a été créée, nécessitant la conception de 4 nouveaux sols archéologiques pour le simulateur de fouilles et d'un livret d'accompagnement. Le deuxième volet créatif de cette RPB a été la conception de 5 jeux à utiliser en autonomie : un jeu de « mots mêlés », un « memory » sur les animaux aquatiques, un « cherche et trouve » sur les outils de pêche, un jeu sur « les étapes de fabrication d'une pirogue » à remettre dans l'ordre, et un jeu type « double » sur les outils et la faune liés à ces milieux. Le nouvel atelier et les jeux ont rencontré un franc succès lors de cet événement qui a rassemblé plus de 150 visiteurs.

Un nouveau partenariat avec le département a également émergé cette année, afin de développer la valorisation des espaces naturels protégés d'Ille-et-Vilaine. De juin à septembre, 5 visites ont permis au public de découvrir les alignements mégalithiques situés dans l'espace Naturel Départemental de Lampouy en Médréac. Afin de répondre à cet objectif, le pôle patrimoine a créé une visite inédite passant par la compilation de données et d'illustrations, ainsi que la conception d'un parcours de visite. Ces animations seront reconduites en 2022.





RPB Essé - Atelier "Les Roches utilisées à la Préhistoire" - le 21/07/2021

### Focus sur... L'atelier « Les roches utilisées à la Préhistoire »

Toujours dans le contexte des Rencontres Préhistorique de Bretagne 2021, un atelier inédit a été créé sur l'utilisation des roches à la Préhistoire. Il s'agit d'une commande de Roche aux Fées Communauté pour la Semaine de la Préhistoire, du 21 au 25 juillet.

Après une phase de concertation en équipe, le choix a été fait de mettre l'accent sur les propriétés des matériaux, en présentant notamment des objets fabriqués en pierre et des activités pratiquées à la Préhistoire. Cet atelier a bien fonctionné avec le jeune public. Il aborde simplement des notions précises, en les mettant à leur portée. Il a aussi l'avantage de toucher à plusieurs des thématiques abordées dans les ateliers habituels du pôle (atelier parure, haches et herminettes, etc.).

Pour l'édition 2022, Roche aux Fées Communauté souhaite la création d'un atelier sur la protection des mégalithes, dont l'élaboration est en cours.

**LES RENCONTRES PRÉHISTORIQUES DE BRETAGNE**

En 2021, 7 sites devaient accueillir des Rencontres Préhistoriques :

- Ille et Vilaine : Essé et Langon
- Finistère : Plouhinec et Carhaix-Plouguer
- Côté d'Armor : Guerlédan
- Morbihan : Arzon et Saint-Philibert

Nous avons connu deux annulations sur les communes de Langon et Plouhinec en raison de la mise en place du pass sanitaire au cours de l'été.

**Tableau récapitulatif des RPB**

Site RPB	Nombre de journées	Nombre de participants
Essé	5	430
Carhaix-Plouguer	1	350
Guerlédan	1	220
Arzon	2	100
Saint Philibert	1	150
<b>TOTAL</b>	<b>10</b>	<b>1350</b>

En 2021 les Rencontres Préhistoriques de Bretagne ont accueilli **1350 participants**, le public a été au rendez-vous de ces temps forts, malgré un contexte sanitaire particulier et une météo mitigée.

Cette année a été particulière, avec l'adaptation nécessaire à la COVID et l'application de nouveaux protocoles sanitaires. L'ensemble des mesures sanitaires a entraîné une adaptation constante afin de réaliser dans les meilleures conditions ces journées de médiation et de valorisation de la Préhistoire.



Les animations proposées à l'occasion de ces rencontres ont nécessité la présence d'un à 2 médiateurs professionnels et de plusieurs bénévoles du CPIE (de 1 à 6) à chaque date. **Le nombre d'heures de bénévolat pour les RPB a été de 229 heures en 2021.**

### Perspective 2022 :

Les Rencontres préhistoriques de Bretagne seront reconduites en 2022, avec déjà plusieurs sites demandeurs, notamment Essé, Langon, Arzon, Plouhinec et Carhaix, preuve de l'engouement pour ces journées de valorisation des sites préhistoriques.



RPB Essé - 21/07/2021



RPB Arzon - 12/08/2021 & 13/08/2021



## LE CIRCUIT "MÉGALITHES ET HABITATS NÉOLITHIQUES"

Depuis 2017, le CPIE Val de Vilaine a travaillé avec ses partenaires à la valorisation du patrimoine Néolithique sous forme d'un circuit passant par 5 communes (Saint-Just, Renac, Langon, Saint-Ganton, La Chapelle de Brain). Il a été inauguré le 11 décembre, à la Chapelle de Brain, en présence des maires et représentants des communes.

Ce projet s'inscrit dans l'appel à projet 2017 « Patrimoine- Mégalithes de Bretagne » porté par la Région Bretagne.

Il comprend :

- Des évocations d'habitats Néolithiques
- Un carnet de 22 pages, composé d'un plan, de documents explicatifs des sites mégalithiques, des maisons néolithiques, ainsi que des objets propres à cette période, des jeux
- Des panneaux explicatifs devant les évocations d'habitats néolithiques
- Des panneaux routiers indiquant les lieux
- Un sac de visite, un carnet et une formation du CPIE pour la commune de Langon

### Les maisons néolithiques

La fin d'année 2021 a été marquée par l'achèvement de la construction de l'évocation d'habitat Néolithique à La Chapelle de Brain, basée sur le modèle du site d'Aunay-sous-Auneau (Eure-et-Loir). Sa construction a été terminée par les administrateurs et bénévoles de l'association. De la récolte de matériaux à la structure, il a fallu plus d'une centaine d'heures de travail pour permettre à ce projet d'aboutir.

### Perspectives 2022

L'année 2022 sera marquée par la découverte de ce circuit par le grand public. Cette première année d'expérimentation nous permettra d'avoir des retours sur l'utilisation du carnet et la valorisation de ces sites. Les carnets de visites sont disponibles dans les mairies des communes partenaires et à la maison Mégalithes et Landes de Saint Just.



Inauguration maison néolithique - Chapelle-de-Brain - 11/12/2021

**SAC'H NÉO**

En 2021, l'équipe du pôle patrimoine a poursuivi la conception du Sac'h Néo, outil de visite de sites mégalithiques bretons, à utiliser en autonomie par les visiteurs. La cible est le public familial. En 2020, nous avons avancé principalement sur les contenus numériques et les validations de contenu par le Service Régional de l'Archéologie (SRA).

Cette année, nous nous sommes concentrés sur les jeux, reproductions d'objets à manipuler, fiches papiers :

- Le trousseau néo, un outil pédagogique permettant aux visiteurs de manipuler des reconstitutions d'objets néolithiques ou de matières utilisés dans la vie quotidienne à cette période. Sur un anneau de bois de 10 cm de diamètre sont fixés : une petite hache-pendeloque en serpentine, un harpon miniature en bois de cervidé, une fusaïole en terre cuite, un morceau de peau de vache, un morceau de peau de chevreuil, un couteau à moissonner avec sa lame en silex, une cordelette en liber. Dix exemplaires ont été produits par ArkéoFabrik et livrés en juillet.
- Rédaction de plus de 50 questions pour un jeu sous forme d'éventail de questions / réponses, portant sur le Néolithique, le mégalithisme, l'archéologie. Les questions sont adaptées à plusieurs niveaux, pour permettre à toute la famille de jouer.
- Création avec le graphiste du jeu « dolmen à relier » et validation scientifique par le SRA.
- Création graphique, validation scientifique et impression des 10 exemplaires du jeu « Vocab'menhir » : sur une illustration de menhir, le joueur replace des étiquettes aimantées de vocabulaire utilisé par les archéologues pour le décrire.
- Création graphique, validation scientifique et impression des 10 exemplaires du jeu « Vocab'dolmen » : même principe que le jeu précédent, mais avec une sépulture.
- Création graphique, validation scientifique et transmission à l'imprimeur du jeu « Néo Chrono » : les visiteurs doivent replacer dans le bon ordre des cartes des périodes, de la Préhistoire à la Renaissance.
- Réunion de travail et amorce de rédaction du mode d'emploi du sac.

Nous avons également poursuivi le travail sur l'espace numérique dans la tablette :

- En définissant des séquençages permettant d'accéder directement à des parties précises, selon les envies du visiteur, avec le prestataire.
- Travail de recherche iconographique et de sources pour illustrer plus de 60 monuments mégalithiques qui figureront sur la carte interactive de Bretagne.
- Travail d'écriture des fiches de présentation de plus de 60 monuments mégalithiques pour la carte interactive, et leur validation scientifique par le SRA
- Création de l'écran d'accueil dans le menu de la tablette, avec le prestataire Yves Lemasson.
- Reprise des vidéos, ajouts d'illustrations et affinage des légendes, réalisation des écrans de crédits

**SAC'H NÉO**

Malgré les retards 2021 occasionnés par la crise sanitaire, 2022 verra la mise en service des sacs sur le territoire.



**Jeu Vocab' Menhir**

**Jeu Néochrono**



**Jeu Vocab' Dolmen**



**VALORISATION DES MÉGALITHES DES LANDES DE LANVAUX :**

En 2021, l'équipe du pôle patrimoine a consacré **plus de 168 heures de travail** au projet de valorisations de 38 sites mégalithiques des Landes de Lanvaux. Les différentes missions qui nous ont été confiées dans le cadre de ce projet sont :

- Rédaction des textes de 500 signes pour les 38 panneaux
- Rédaction des textes de 1000 signes pour les 38 fiches sites d'informations complémentaires, qui seront consultables sur internet
- Recherches iconographiques pour illustrer les textes
- Rédaction de définitions pour le lexique, vocabulaire lié aux mégalithes
- Relecture, centralisation des corrections du conseil scientifique, envois aux partenaires
- Création d'outils méthodologiques de suivi du projet
- Création d'une procédure crédit photo pour le suivi du projet
- Recherches bibliographiques et documentaires
- Participation aux réunions du comité de pilotage et aux réunions du comité technique
- Relecture et avis sur le graphisme et la mise en forme
- Relecture et avis pictogramme divers (chronologie, restriction d'usages...)
- Corrections des traductions en anglais
- Traduction en anglais pour des textes hors marché du traducteur sélectionné

**MÉGALITHES DE LANVAUX**  
Saint-Guyomard - Sant-Gwioñvarc'h  
**Menhir du Bignon**

Cet imposant bloc, appelé également menhir de la « pierre droite », est orienté nord-sud. Il mesure près de 6,40 mètres de hauteur et est fait de granite local.  
Non loin de ce monument, on peut aussi aller voir le dolmen en allée couverte édifié à la même période, durant le Néolithique.

**The Bignon menhir**  
This impressive block, also known as the «straight stones» menhir, is oriented north-south. It is about 6,40 m high, and made of local granite.  
Not far from this monument, one can also go and see the gallery grave built at the same period, during the Neolithic.

**Maen-hir Bignon**  
Ar pikol bloc'had maen-mañ a vez graet « ar maen-sav » anezhañ ivez, zo durch'haet doç'h an north. Toet da 6,40m uhelder eo ar maen, e greunet ag ar vro.  
Nepell avaze e c'heller gwelet un daol-vaen get un alez toet savet d'ar mem mare, en Neolitik ivez.

**POUR EN SAVOIR PLUS**  
www.???

**le SAVEZ-VOUS**  
Vous avez peut-être croisé d'autres pierres dressées au bord des routes dans la commune ? Attention, il s'agit de faux ! Ces blocs étaient parfois de vrais menhirs, tombés depuis le Néolithique, et relevés au gré des envies mais bien loin de leur implantation d'origine.

Timeline: PRÉHISTOIRE (PALÉOLITHIQUE ANCIEN, PALÉOLITHIQUE MOYEN, PALÉOLITHIQUE RÉCENT, MÉSOLITHIQUE, NÉOLITHIQUE), PROTOHISTOIRE (ÂGE DU BRONZE, ÂGE DU FER), ÉPOQUES MODERNES ET CONTEMPORAINES (ANTIQUITÉ, MOYEN-ÂGE).

**Panneau explicatif pour le site de Saint-Guyomard**

## MÉGALITHES DE LANVAUX

La Chapelle-Neuve

### Dolmen de Roh-Du (A)




**Ce dolmen sans couloir se situe au cœur de la forêt de Floranges. Il date de la fin du Néolithique.**

La dalle de couverture a comme particularité de présenter plusieurs cupules sur sa face extérieure. Nous ne connaissons pas la signification de ces petites gravures... Aujourd'hui, il est encore possible d'observer les trois pierres verticales supportant la dalle de couverture, ainsi que les vestiges du cairn qui recouvrait le dolmen. L'entrée était fermée par un muret en pierres sèches.

Deux autres dolmens similaires sont situés sur la commune, dont l'un peut être visité (Roh-Du B).

Le site a été classé Monument Historique le 28 août 1934.

Quatre monuments funéraires de même type architectural sont présents à proximité.

**The Roh-Du dolmen (A)**

**FR** This dolmen, located in the heart of the Floranges Forest, does not feature a corridor. It dates back to the end of the Neolithic Period.

The covering stone is unusual, in that it shows several cupules in the upper surface. We do not know why these little indents were carved in the stone... It is still possible to see the three standing stones supporting the covering stone, as well as the remains of the cairn which covered the dolmen. The entrance was sealed by a low, dry-stone wall.

Two other similar dolmens can be found and visited in this commune (Roh-Du B).

The site was listed as a Historic Monument on the 28 August 1934.

Four funeral monuments showing the same type of architecture are also nearby.



Fiche QR Code pour le site de La Chapelle-Neuve

Les commanditaires de ces réalisations sont Golfe du Morbihan Vannes Agglomération (GMVA), Centre Morbihan Communauté (CMC), et les communes de Camors et St Guyomard.

Déjà amorcé en 2020, avec 83 h dédiées, ce travail s'achèvera en 2022 avec la pose des panneaux sur chacun des sites concernés et les différentes inaugurations. Le CPIE interviendra pour les dernières relectures et corrections, pour un volume d'heure largement moindre.

Nous avons également animé des ateliers, sur le site des fouilles des dolmens de Coëby à Trédion, lors des Journées Européennes de l'Archéologie en juin 2021. Près de 75 personnes sont venues le dimanche après-midi participer à un atelier « parure néolithique en pierre polie » ou à l'atelier « poterie néolithique ». Ces deux activités ont été animées par une médiatrice en archéologie du pôle patrimoine et un bénévole. Elles venaient en complément de la visite du site proposée par l'archéologue en charge des fouilles et d'une exposition.

Le 29 juillet, nous sommes intervenus au centre de loisirs d'Elven, sur la thématique de la préhistoire pour 50 enfants, toujours en lien avec ce projet des mégalithes de Lanvaux.

Nous sommes satisfaits du travail mené avec les acteurs de ce territoire, qui nous permettent de mobiliser et mettre en valeur les compétences du CPIE en matière d'ingénierie culturelle.



**SAVOIR-FAIRE**





## RUCHER ÉCOLE

En 2021, le rucher école a accueilli 23 stagiaires entre fin février et mi septembre pour les sessions de formations à la conduite d'un rucher.

Les formations ont été dispensées par Patrick Nevoux, apiculteur sur Brain sur Vilaine.

Les sessions de formations ont mêlées la théorie et la pratique tout au long des séances qui étaient au nombre de 11.

## VANNERIE

Encore une année en pointillé pour les vanniers. En effet, quelques dates ont été annulées en raison des conditions sanitaires. Il n'en demeure pas moins que l'équipe a été très active dans la création de paniers, de corbeilles et de décors de jardins en osier. Et elle compte bien démarrer sur les chapeaux de roues lors de la reprise en Novembre 2022 !

